

AUTOINFORME PER A L'ACREDITACIÓ

ESCOLA UNIVERSITÀRIA DE TURISME CETA

Grau en Turisme

ÍNDEX

0. Dades identificadores	2
1. Presentació del centre	4
2. Procés d'elaboració de l'autoinforme	11
3. Valoració de l'assoliment dels estàndards d'acreditació	14
Estàndard 1: Qualitat del programa formatiu	14
Estàndard 2: Pertinència de la informació pública.....	19
Estàndard 3: Eficàcia del sistema de garantia interna de la qualitat de la titulació.....	27
Estàndard 4: Adequació del professorat al programa formatiu.....	42
Estàndard 5: Eficàcia dels sistemes de suport a l'aprenentatge	48
Estàndard 6: Qualitat dels resultats dels programes formatius.....	58

0. Dades identificadores

Universitat	Universitat de Girona
Nom del Centre	Escola Universitària CETA
Dades de contacte	Josep Ferrer Cumella, Director Acadèmic c/Còrsega, 409 08037 Barcelona Telèfon: 677 01 62 82 e-mail: jferrer@cetaedu.es

Responsables de l'elaboració de l'autoinforme		
Nom i cognoms	Càrrec	Responsabilitat
Josep Ferrer	Director Acadèmic	President del CAI, Responsable de Qualitat i Director Acadèmic
Miguel Sánchez	Personal Docent i Investigador	Representat del professorat
Silvia Puche	Personal Docent i Investigador	Representat del professorat
Gloria Moyà	Personal d'Administració i serveis	Representant del PAS
María Rasero	Estudiant de segon curs del Grau en Turisme	Representant dels estudiants del Grau en Turisme
Cristina Perarnau	Estudiant de quart curs del Grau en Turisme	Representant dels estudiants del Grau en Turisme
Helena López	Estudiant titulada	Representant dels titulats del Grau en Turisme
Antoni Ximénez	Expert en Qualitat d'empreses de servei	Representant Professional
Pilar del Acebo	Tècnic GPA	Representant del Gabinet Planificació i Avaluació (GPA)
Gemma Santed	Tècnic GPA	Representant del Gabinet Planificació i Avaluació (GPA)
Joaquim Majó	Delegat del Rector per els centres adscrits UdG	Delegat del Rector per els centres adscrits UdG

Titulacions impartides al centre				
Denominació	Codi RUCT	Crèdits ECTS	Any d'implantació	Responsable ensenyament/ Coordinador de màster
Grau en Turisme	2500329	240	2009	Josep Ferrer Cumella

Convenis d'adscripció (només centres adscrits):

Primer conveni d'adscripció (obsolet, diplomatura): 30/04/1998

Actual conveni d'adscripció: 28/02/2011

Referència/data de la sol·licitud d'acreditació: Està previst sol·licitar l'acreditació del Grau en Turisme abans del 17/07/16.

Data d'aprovació:

1. Presentació del centre

EVIDÈNCIES

CODIFICACIÓ	DESCRIPCIÓ	CONSULTA
1.1	Ordre ministerial, BOE 274 del 15/11/1973.	Document 1.1
1.2	Adscripció a la UdG, decret 272/1998 de 21 de octubre (DOGC 2752, 27/10/1998) de la Generalitat.	Document 1.2
1.3	Grau en Turisme de la UdG, conveni del 28 de febrer de 2011.	Document 1.3
1.4	Seguiment de titulacions, xifres d'alumnes matriculats	Informe de seguiment: http://www.udg.edu/udgqualitat/Estudis/Seguimentdet%C3%ADtols/tabid/16265/language/ca-ES/Default.aspx
1.5 a/b	Llistat de professors.	Llistat públic de professors, web UdG: http://www.udg.edu/tabid/10104/Default.aspx?ID=3154G0109&language=es-es&IDE=505 Llistat públic de professors, web CETA: http://www.cetaedu.es/servicios/profesorado
1.6	Empreses col·laboradores 2014-2015.	Document 1.6
1.7	PRME (Principles for Responsible Management Education), conveni.	http://www.unprme.org/participants/view-participants.php?partid=3122
1.8	UNESCO, conveni.	Document 1.8
1.9	European Business Ethics Network (EBEN), conveni.	Document 1.9
1.10	OMT, conveni.	Document 1.10
1.11 a/b	Xerrades informatives 2014-2016.	Documents 1.11 a/b
1.12	Destinacions Erasmus.	Web CETA: http://www.cetaedu.es/servicios/erasmus/assignacion-erasmus
1.13	Intercanvis internacionals.	Web CETA: http://www.cetaedu.es/servicios/erasmus/intercambios
1.14	EQUAA, Education Quality Agency, conveni.	Document 1.14

1.15	Contractes laborals Fòrum 14-15.	Document 1.15
1.16	Recerca i divulgació.	Documents 1.16.1 i 1.16.2
1.17	Llistat de professors, ECTS, experiències docents i investigadores.	Document 1.17
1.17.1	Llistat de professorat segons evidències recomanades per a l'acreditació.	Document 1.17.1
1.18	Conveni Peoplematters.	Document 1.18
1.19	Memòria per a la verificació de la titulació.	Document 1.19
1.20	Informe d'avaluació externa de AQU, del 18 de febrer de 2009.	Document 1.20
1.21	Normativa acadèmica.	www.cetaedu.es/ docs/normativa-udg-grado.pdf
1.22	Actes 2014-2015.	Document 1.22

Història del centre

L'Escola Universitària de Turisme CETA va iniciar la seva activitat oficial com a escola de Turisme l'any 1973, impartint la titulació de Tècnic d'Empreses Turístiques (TET), creada el 1963 i vigent fins a 1980, que compartien les escoles privades (prèvia homologació per part del Ministeri de informació i Turisme) amb la EOT (Escola Oficial de Turisme, oberta a Madrid, el 1963), amb el mateix pla d'estudis (evidència 1.1).

L'any 1980, es crea la carrera de Tècnic en Empreses i Activitats Turístiques (TEAT) i s'aprova el seu pla d'estudis. Els estudis de Turisme són reconeguts pel Ministeri d'Educació i Ciència i se'ls concedeix l'equivalència amb una Diplomatura Universitària. L'Escola de Turisme CETA és autoritzada a impartir el nou pla d'estudis (TEAT), dependent de l'Escola Oficial de Turisme de Madrid.

L'any 1989, la Generalitat crea l'Escola Oficial de Turisme a Girona i l'Escola de Turisme CETA passa a dependre d'ella, sense canvis en el pla d'estudis. El 1996 es crea el nou títol de Diplomata en Turisme i s'estableix l'adscripció obligatòria de les escoles de Turisme privades existents a una universitat pública.

CETA signa un conveni d'adscripció a la Universitat de Girona el 30 d'abril de 1998 (evidència 1.2). El títol de Diplomata en Turisme impartit per l'EUT CETA queda homologat pel Ministeri d'Educació i Cultura i va ser verificat mitjançant la presentació de la corresponent Memòria per a la verificació de la titulació de la Diplomatura en Turisme i el subsegüent Informe d'avaluació externa d'AQU, del 18 de febrer de 2009 (evidències 1.19 i 1.20).

Des de l'any 2009, CETA passa a impartir els estudis que condueixen a l'obtenció del títol de Grau en Turisme de la UdG, signant el corresponent conveni que recull aquest nou grau el 28 de febrer de 2011 (evidència 1.3).

Cal destacar que recentment CETA ha obtingut una classificació CUM LAUDE (la primera posició) en l'enquesta patrocinada per Emagister, on en la seva pròpia web s'evidencia la qualificació obtinguda. Està basada en les opinions expressades pels estudiants de diferents centres universitaris. Aquests comentaris positius per part dels nostres alumnes reforcen la ja esmentada fidelització dels nostres estudiants.

A CETA es fan tasques de recerca i divulgació en temes tan importants com la planificació turística, temes candents de conflictes turístics i de caire cultural com la distribució i organització museística a Catalunya (evidència 1.16) (veure estàndard 4).

Funcionament de l'EUT CETA

Tenint en compte el reglament d'organització i funcionament de l'EUT CETA (evidència 1.21), el govern de l'escola és exercit tant per els òrgans col·legiats com pels òrgans unipersonals d'àmbit particular següents:

- a) Òrgans col·legiats: Junta de Centre Adscrit i Comissió de Qualitat.
- b) Òrgans unipersonals: Director General, Director Acadèmic i Secretaria de Centre.

El càrrec de Director General l'ocupa la propietat del centre i la resta de càrrecs unipersonals i col·legiats està formada per personal acadèmic.

La Junta de Centre adscrit de CETA, té les següents competències:

- Aprovació del pressupost del centre.
- Aprovació de les propostes del professorat.
- Aprovació de la proposta de Pla Docent.
- Ratificació del catàleg de preus CA-UdG.
- Ratificació del calendari acadèmic i els horaris.

La Junta és formada per:

President : Alfonso Cebrián Diaz (Director de EUTH CETA)

Representant dels Professors: Josep Ferrer Cumella (Cap d'estudis EUTH CETA).

Representants del personal de Administració i Serveis:

Míriam González Cebrián: Cap de Comunicació Corporativa.

Marina Gómez García: Cap de Departament Comercial.

La Comissió de Qualitat del centre està formada per:

President i Responsable Qualitat: Josep Ferrer Cumella (Cap d'estudis EUTH CETA).

Representants del professorat: Silvia Puche Capella i Miguel Sánchez Romero.

Representants dels estudiants: Cristina Perarnau Aspachs (4t curs) i Maria Rasero Guerrero (2n curs).

Representants dels alumnes titulats: Helena López (titulada 2014).

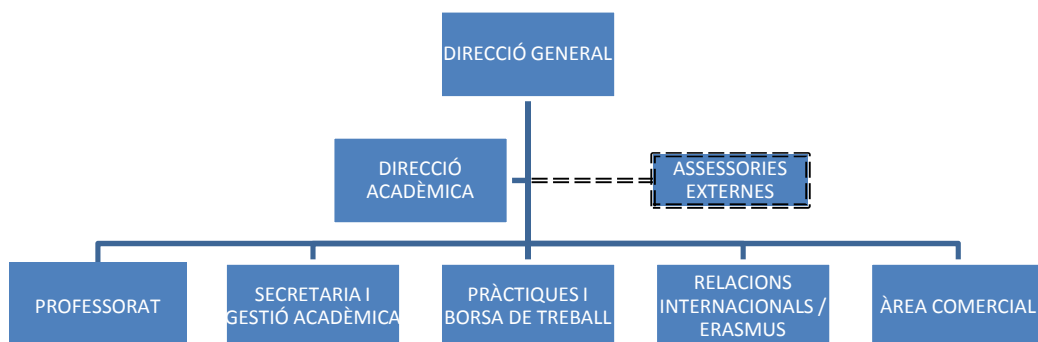
Representant personal d'administració i serveis: Marta Queralt Vila.

Representant extern i professional del sector turístic: Antonio Ximénez (Instituto Tecnológico de la Calidad -empresa d'assessoria de qualitat en el sector serveis-).

Representant de la UdG: Joaquim Majó (Degà Facultat de Turisme).

El centre disposa d'altres àrees de suport acadèmic: secretaria i gestió acadèmica, pràctiques, borsa de treball i Erasmus. CETA compta, a més, amb un departament comercial i una assessoria externa.

Al capdavant de totes aquestes àrees es troba la direcció general.



Dades d'alumnes matriculats i titulats

Actualment, CETA imparteix els estudis que condueixen a l'obtenció del títol de Grau en Turisme amb un total de 240 ECTS i quatre anys de durada. Els estudis s'estructuren en grups de matí i tarda. El nombre total d'alumnes matriculats s'ha anat incrementant des de l'any d'implantació del grau com mostren les següents dades:

2009-2010	63
2010-2011	123
2011-2012	198
2012-2013	284
2013-2014	356
2014-2015	377

Aquestes dades mostren una fidelització dels alumnes matriculats la qual cosa valorem positivament (evidència 1.4).

Si ens fixem en els alumnes de nou ingrés en cadascun dels cursos esmentats:

2009-2010	63
2010-2011	65
2011-2012	87
2012-2013	105
2013-2014	100
2014-2015	98

Podem veure que el número d'alumnes s'ha incrementat al llarg dels darrers 5 cursos acadèmics, la qual cosa valorem com una bona tasca acadèmica i comercial (evidència 1.4, Seguiment de titulacions, xifres d'alumnes matriculats). En repetides ocasions hem sol·licitat al delegat de centres adscrits i al rector de la UdG una ampliació de places de preinscripció. UdG ha traslladat aquesta sol·licitud al Consell interuniversitari sense obtenir una resposta favorable.

<http://www.udg.edu/udgqualitat/Estudis/Seguimentdet%C3%ADtols/tabid/16265/language/ca-ES/Default.aspx>

En la següent taula observem l'evolució dels alumnes titulats al nostre centre:

CURS ACADÈMIC	TITULATS	% SOBRE MATRÍCULA DEL PRIMER CURS CORRESPONENT
2012-2013	16	25,40%
2013-2014	55	44,72%
2014-2015	68	34,34%

Els percentatges d'alumnes titulats respecte al primer any de matriculació, vers els matriculats al llarg dels cursos acadèmics no són òptims degut fonamentalment al baix rendiment de l'assignatura TFG (evidència 1.22). Per pal·liar aquesta ineficiència hem optat per avançar els seminaris introductoris de realització del TFG al tercer curs del Grau.

Convenis de col·laboració i suport als programes formatius

L'Escola Universitària de Turisme CETA, durant els seus 43 anys de trajectòria, ha col·laborat sempre de forma activa amb el món professional. L'escola aposta sempre decididament per la inserció dels seus titulats en el mercat laboral. CETA col·labora actualment amb 250 empreses del sector, que garanteixen una adequada oferta de pràctiques i una activa borsa de treball (evidència 1.6). Les persones dedicades en les pràctiques i borsa de treball tenen una acurada selecció amb les característiques de les empreses que CETA ofereix als seus alumnes i exalumnes, prioritzant la qualitat front a la quantitat d'empreses col·laboradores. En els darrers tres cursos acadèmics s'han organitzat fòrums d'ocupació per posar en contacte directe aquelles empreses seleccionades dels diferents sectors turístics amb els nostres estudiants i titulats. Aquesta experiència ha estat molt ben acollida per tots els participants i ha facilitat la contractació d'alguns dels nostres alumnes (evidència 1.15).

L'escola està també present en el món cultural. El centre està associat a la xarxa d'escoles de la UNESCO, orientada a la investigació i al respecte pel patrimoni cultural i natural UNESCO (evidència 1.8). CETA organitza i coordina durant tot el curs acadèmic cicles de conferències i seminaris impartits per estudiosos del sector, professors i professionals i directius d'empreses turístiques (evidència 1.11).

Així mateix, CETA participa a l'European Business Ethics Network (EBEN), associació d'àmbit europeu creada el 1987 per promoure l'estudi i l'aplicació de l'ètica en l'àmbit de les organitzacions, els negocis i l'economia (evidència 1.9). Des 2015, CETA és membre afiliat de l'Organització Mundial del Turisme, després de l'aprovació per la 100^a reunió del Consell Executiu a Rovinj, Croàcia, el 29 de maig de 2015 (evidència 1.10).

CETA manté un acord amb la Education Quality Agency (EQUAA) destinat a la cooperació en esdeveniments per a la millora contínua i la qualitat educativa (evidència 1.14). Als darrers dos cursos no s'han desenvolupat encara les eines de cooperació previstes.

CETA ha signat un conveni amb PRME (Principles for Responsible Management Education). L'objectiu d'aquests principis és inspirar i liderar una gestió responsable en l'àmbit de l'educació (evidència 1.7).

Al llarg de la seva dilatada trajectòria, CETA sempre s'ha orientat cap a la internacionalització i disposa d'una àmplia xarxa de contactes amb universitats estrangeres, tant per a la realització de programes Erasmus com per a l'intercanvi d'informació i coneixement. En aquest àmbit, l'escola disposa de convenis amb 21 universitats de tot Europa (evidència 1.12). A més, el centre disposa de programes d'intercanvi amb 36 escoles i universitats de tot el món (evidència 1.13).

<http://www.cetaedu.es/servicios/erasmus/asignacion-erasmus>

<http://www.cetaedu.es/servicios/erasmus/intercambios>

CETA ha signat també un acord amb Peplematters per al desenvolupament del programa "Recruiting Erasmus". L'objectiu és apropar al món empresarial als alumnes, tant estrangers com nacionals que cursen aquests programes (evidència 1.18).

Tots els convenis i col·laboracions de CETA mostren la inquietud de la institució per estar al cap d'avant de la docència i de la preparació professional dels nostres alumnes en el sector turístic.

Dades de professorat

El claustre docent de CETA està format per 31 professors amb una dilatada experiència docent i professional. La mitjana d'anys d'experiència en docència universitària es de 16 anys. Quinze d'aquests professors tenen una experiència docent de més de 20 anys. La experiència professional a les empreses dels docents és de 15 anys de mitjana, essent 9 els que tenen una experiència de més de 20 anys. 14 docents han publicat articles i llibres, en total 373 articles i 73 llibres. És una prioritat per l'escola comptar amb professionals que tinguin experiència docent i que realitzin tasques de recerca (evidències 1.5 i 1.17).

2. Procés d'elaboració de l'autoinforme

EVIDÈNCIES

CODIFICACIÓ	DESCRIPCIÓ	CONSULTA
2.1	Composició del CAI.	Document 2.1
2.2	Acta i assistència a la reunió 1 del CAI 11.03.16.	Document 2.2
2.3	Acta i assistència a la reunió 2 del CAI 29.04.16.	Document 2.3
2.4	Acta i assistència a la reunió 3 del CAI 20.05.16.	Document 2.4
2.5	Dades de satisfacció dels agents.	Document 2.5 CAI/GPA
2.6	Acta i assistència a la reunió 4 del CAI 10.06.16.	Document 2.6
2.7	Acta de la Comissió de Qualitat amb l'aprovació de l'autoinforme d'acreditació de l'Escola Universitària CETA pel Grau en Turisme.	Document 2.7
2.8	Acta de Junta d'Escola del centre amb l'aprovació de presentació de l'autoinforme d'acreditació.	Document 2.8
2.9	Correu electrònic comunicació exposició pública del autoinforme.	Document 2.9

Seguint la planificació d'AQU Catalunya, el mes de gener de 2016 es va acordar que CETA entraria en un procés d'acreditació de les titulacions que, segons la data de verificació, ja complien els requisits per acreditar-se. En el cas de CETA la titulació afectada ha estat el Grau en Turisme (2009). Un cop acordada l'entrada en el procés d'acreditació, el director acadèmic

de CETA, Josep Ferrer, va assistir a la jornada sobre l'acreditació de les titulacions universitàries oficials que va tenir lloc el 20 de gener de 2016 a la Universitat de Girona, a la qual van assistir els representants dels altres centres adscrits. En la jornada es van difondre les accions de simplificació que AQU Catalunya està duent a terme pel que fa als processos de verificació, modificació i seguiment i explicar els processos de visites externes i d'acreditació que s'iniciaran durant el 2016.

Durant els següents dies, es forma el Comitè d'Avaluació Interna (CAI) del centre, constituït formalment en la reunió del dia 17 de febrer de 2016 (evidència 2.1) i es distribueixen les diferents tasques: redacció d'esborranys, localització d'evidències i selecció del material de les assignatures escollides.

El 18 de febrer, a la reunió de professorat de tancament del primer semestre, es comunica l'inici del procés als docents i el dia 24 s'activa la plataforma de treball del comitè, format per els membres de la CQC més la senyora Glòria Moya.

President i Responsable Qualitat: Josep Ferrer Cumella (Cap d'estudis EUTH CETA).

Representants del professorat: Silvia Puche Capella i Miguel Sánchez Romero.

Representants dels estudiants: Cristina Perarnau Aspachs (4t curs) i Maria Rasero Guerrero (2n curs).

Representants dels alumnes titulats: Helena López (titulada 2014).

Representant personal d'administració i serveis: Glòria Moya Sumalla i Marta Queralt Vila.

Representants externs i professionals del sector turístic: Antonio Ximénez (Instituto Tecnológico de la Calidad -empresa de assessoria de qualitat en sector serveis-).

Membres del Gabinet de Qualitat de la UdG: Pilar del Acebo i Gemma Santed.

Degà de la facultat de Turisme: Dr. Joaquim Majó.

Els resultats del treball del CAI són revisats en la reunió del dia 11 de març amb els membres del Gabinet de Planificació i Avaluació de la UdG. És revisen els apartats: presentació del centre, procés d'elaboració de l'autoinforme, qualitat del programa formatiu, informació pública i SGIQ (evidència 2.2).

El 29 d'abril se celebra una nova reunió del CAI a la qual assisteix Gemma Santed, com a representant de UdG (evidència 2.3). Es revisa amb deteniment el treball realitzat.

El CAI del centre es reuneix de nou els dies 6 i 13 de maig, per avançar en la segona fase de preparació de l'autoinforme.

El dia 20 es realitza una nova reunió amb el degà de la Facultat de Turisme Dr. Joaquim Majó i la representant del Gabinet de Qualitat de la UdG Pilar del Acebo. És revisen els apartats: professorat, sistemes de suport a l'estudiant i resultats (evidència 2.4).

El 27 de maig, el CAI celebra una nova reunió per completar i revisar la redacció definitiva de l'autoinforme.

El 10 de juny es manté una nova reunió a la qual assisteixen els membres del CAI i s'incorpora la Dra. Josefina Patiño, delegada del rector per als centres adscrits (evidència 2.6).

El 15 de juny la Junta d'Escola del centre va aprobar l'autoinforme per a l'acreditació (evidència 2.8) i el document final es va sotmetre a un procés d'exposició pública entre els dies 20 de juny i 15 de juliol. Aquesta comunicació es va fer, per part de l'UdG, mitjançant el seu canal habitual: un correu electrònic per part de la Secretaria General de la Universitat on es comunicaven les dates de l'exposició i la manera de presentar al·legacions (evidència 2.9). Per altra banda, la secretaria acadèmica de CETA va enviar un correu electrònic a tots els alumnes, professorat i PAS comunicant l'inici del període d'exposició.

Posteriorment, finalitzat el període d'exposició pública sense cap al·legació, l'autoinforme va ser aprovat per la Comissió de Qualitat de la UdG (evidència 2.7).

Al llarg de tot el procés s'ha tingut accés a una plataforma informàtica a on s'han anat penjant les diferents evidències i esborranys de documents. D'aquesta manera els membres del CAI han pogut accedir a tota la informació que dona suport a l'anàlisi.

Durant el procés de redacció de l'autoinforme, s'han portat a terme 3 reunions de coordinació entre els 5 centres que ofereixen el Grau en Turisme: Facultat de Turisme (centre integrat), Escola Universitària de Turisme CETA (centre adscrit), Escola Universitària de Turisme Euroaula (centre adscrit), Escola Universitària Formatic Barcelona (centre adscrit), Escola Universitària Mediterrani (centre adscrit). Aquestes reunions han tingut lloc els dies 11 d'abril, 30 de maig i 7 de juliol. L'objectiu ha estat plantejar i resoldre dubtes que poguessin afectar a més d'un centre i donar una certa coherència conjunta als informes d'avaluació interna.

No s'han trobat especials dificultats a l'hora de disposar dels indicadors i evidències que han servit per a l'anàlisi de les titulacions.

Finalment per conèixer la satisfacció dels agents s'ha administrat una petita enquesta als membres del CAI (evidència 2.5) que recull informació sobre: la composició del CAI, la participació i implicació del CAI, l'organització del procés (reunions, correus informatius...), el calendari i el seu seguiment, la qualitat de les evidències i l'autoinforme resultant.

El resultat de les enquestes realitzades a vuit membres del CAI mostren els següents resultats: un 37,50% dels enquestats valoren la composició del CAI amb un 3 sobre 5 i la resta amb un 4 sobre 5. Els principals comentaris sobre aquest ítem són que és massa nombrós i hi ha dificultat en l'assistència de tots els components. La valoració de la participació ha estat majoritàriament de 4 sobre 5, sent un 62,50% els que valoren amb un 4; la resta l'ha valorada en un 5. Pel que fa a l'organització del CAI, les enquestes mostren una valoració de 2 sobre 5 en un 50% dels casos, de 3 sobre 5 en un 37,50% i d'un 12,50% que valoren la organització amb 4 sobre 5. El principal comentari sobre l'organització és que hi ha hagut poca interacció entre els membres dels diferents estaments tècnics. La valoració del calendari ha estat de 5 sobre 5 en un 12,50%, de 4 sobre 5 en un 75% i de 3 sobre 5 en un 12,50%. El principal comentari sobre aquest ítem es que el temps ha sigut escàs. Pel que fa a la valoració de la

qualitat de les evidències, tenim que un 75% les valora amb un 5 sobre 5, el 12,50% en un 3 sobre 5 i la resta amb un 4 sobre 5. Un dels comentaris afirma que les evidències són efectives i localitzables. El 100% dels enquestats valora amb un 5 sobre 5 l'autoinforme resultant.

Atès que cap valoració és inferior al 3, entenem que els participants manifesten la seva conformitat amb la feina feta pel CAI durant tot el procés.

3. Valoració de l'assoliment dels estàndards d'acreditació

Estàndard 1: Qualitat del programa formatiu

CODIFICACIÓ	DESCRIPCIÓ	CONSULTA
3.1.1	Memòria de programació de la titulació de Grau 2008	Document 3.1.1
3.1.2	Memòria Ministeri Grau en Turisme	Document 3.1.2
3.1.3	Informes de seguiment de la titulació.	Informes de seguiment : http://www.udg.edu/udgqualitat/Estudis/Seguimentdet%C3%ADtols/tabid/16265/language/ca-ES/Default.aspx
3.1.4	Reunions del quadre docent (actes).	Carpeta de documents 3.1.4
3.1.5	Enquestes internes.	Carpeta de documents en 3.4.2
3.1.6	Convenis pràctiques 14-15.	Document 3.1.6
3.1.7	Informe del tutor de pràctiques.	Document 3.1.7
3.1.8	Treballs fi de Grau per tipologies.	Document 3.1.8

1.1 El perfil de competències de la titulació és consistent amb els requisits de la disciplina i amb el nivell formatiu corresponent del MECES.

1.2 El pla d'estudis i l'estructura del currículum són coherents amb el perfil de competències i amb els objectius de la titulació.

1.5 L'aplicació de les diferents normatives es realitza de manera adequada i té un impacte positiu sobre els resultats de la titulació.

L'Escola Universitària de Turisme CETA imparteix la titulació de Grau en Turisme. El disseny i aprovació de la titulació asseguren una estructura curricular satisfactòria, amb un pla d'estudis coherent amb les competències i objectius de la titulació (nivell dos, MECES, Reial Decret 1027/2011, corresponent al nivell 6 del Marc Europeu de Qualificacions.) amb continguts acadèmics actualitzats (evidències 3.1.1 i 3.1.2).

El Grau en Turisme de la Universitat de Girona és un títol desenvolupat i dissenyat per la Facultat de Turisme i que s'imparteix, a més de la Facultat de Turisme, a les escoles de turisme adscrites de la Universitat de Girona (Escola Universitària de Turisme Euroaula, Escola Universitària de Turisme CETA, Escola Universitària Mediterrani i Escola Universitària Formatic Barcelona). Aquest grau s'ha plantejat amb una estructura modular oberta que comparteix entre tots les mateixes competències i estructura. Tanmateix el desenvolupament en assignatures dels diversos mòduls permet que cada centre desenvolupi segons l'accent que consideri més adequat. A part dels mòduls bàsics que estan definits a nivell d'assignatura, els altres només estan verificats a nivell de mòdul. En el moment de la implantació es va concretar en 4 mòduls que es podia fer aquesta diferenciació en la proposta d'assignatures per impartir-los. Els mòduls que tot i que tenen els mateixos objectius, marc conceptual i competències a desenvolupar però que s'imparteixen en diferent estructura d'assignatures són: "Destinacions turístiques", "Recursos i productes turístics", "Direcció estratègica d'empreses turístiques" i "Llengües modernes aplicades al turisme".

Les característiques de les qualificacions ubicades en aquest nivell vénen definides pels següents descriptors presentats en termes de resultats de l'aprenentatge (*Real Decreto 1027/2011, de 15 de julio, por el que se establece el Marco Español de Cualificaciones para la Educación Superior*):

- a) Haver adquirit coneixements avançats i demostrat una comprensió dels aspectes teòrics i pràctics i de la metodologia de treball en el seu camp d'estudi amb una profunditat que arribi fins a l'avantguarda del coneixement.
- b) Poder, mitjançant arguments o procediments elaborats i sustentats per ells mateixos, aplicar els seus coneixements, la comprensió d'aquests i les seves capacitats de resolució de problemes en àmbits laborals complexos o professionals i especialitzats que requereixen l'ús d'idees creatives i innovadores.
- c) Tenir la capacitat de recopilar i interpretar dades i informacions sobre les que fonamentar les seves conclusions incloent-hi, quan calgui i sigui pertinent, la reflexió sobre assumptes d'índole social, científica o ètica en l'àmbit del seu camp d'estudi.
- d) Ser capaços de desenvolupar-se en situacions complexes o que requereixin el desenvolupament de noves solucions tant en l'àmbit acadèmic com laboral o professional dins del seu camp d'estudi.
- e) Saber comunicar a tot tipus d'audiències (especialitzades o no) de manera clara i precisa, coneixements, metodologies, idees, problemes i solucions en l'àmbit del seu camp d'estudi.

f) Ser capaços d'identificar les seves pròpies necessitats formatives en el seu camp d'estudi i entorn laboral o professional i d'organitzar el seu propi aprenentatge amb un alt grau d'autonomia en tot tipus de contextos (estructurats o no).

1.3 Els estudiants admesos tenen el perfil d'ingrés adequat per a la titulació i el seu nombre és coherent amb el nombre de places ofertes.

Es realitza un seguiment detallat dels estudiants admesos que es presenta en els informes de seguiment de la titulació, en format paper fins 2012-2013, accessibles ara a la web de la UdG, en l'apartat de qualitat, a partir d'aquesta data (evidència 3.1.3).

<http://www.udg.edu/udgqualitat/Estudis/Seguimentdet%C3%ADtols/tabid/16265/language/ca-ES/Default.aspx>

D'altra banda, els procediments de matriculació garanteixen que tots els alumnes compleixen amb els requisits establerts per al perfil d'ingrés.

L'informe contempla la comarca i comunitat autonòmica de procedència, el nivell formatiu dels pares, els alumnes matriculats en primera preferència, la demanda de places en primera opció, així com el corresponent ràtio en relació amb l'oferta, les vies d'accés i les notes d'accés per via.

En el curs 2014-2015, els alumnes de CETA procedeixen majoritàriament (98,98%) de Catalunya i, concretament, de les comarques del Barcelonès (46,94%) i el Baix Llobregat (19,39%). Una tercera part dels alumnes procedeixen d'altres comarques. El percentatge d'alumnes procedents de fora de Catalunya se situa, al llarg dels últims quatre cursos, en una mitjana del 2% (evidència 3.1.3). Aquestes dades mostren una concentració del nostre alumnat en comarques properes a Barcelona, pensem que això és conseqüència de la dificultat del transport per a les persones que viuen en comarques allunyades. No obstant això, és interessant comptar amb alumnes de diferents indrets per que aportin una visió diversificada del sector turístic.

En relació amb la via d'accés, s'aprecia un sostingut increment dels alumnes procedents dels CFGS, que van representar al curs 2014-2015 un 21,43% dels alumnes de nou accés (11,11% en el curs 2009-2010, 13,85% en el 2010-2011, 14,94% en el 2011-2012, 15,24% en el 2012-2013 i 8% el 2013-2014) (evidència 3.1.3). Els alumnes que provenen dels CFGS aporten la seva visió tècnica dels oficis i diversos subsectors turístics i contribueixen a dinamitzar amb les seves aportacions i experiències la dinàmica de la docència i l'aprenentatge. Amb l'experiència acumulada, hem comprovat que encara que poden tenir dificultats en algunes matèries, les superen amb la seva experiència, ja que molts d'ells compaginen estudis i treballs.

En relació a la via d'accés, és interessant remarcar que la nota d'accés dels estudiants que han cursat batxillerat és troba majoritàriament entre 5 i 6 (51,76%). En canvi, aquesta nota per els alumnes de CFGS està situada entre 6 i 7 (56,36%). Per aquesta raó, la nota de tall continua sent un cinc, nota que reflexa el perfil dels estudiants de la titulació com la d'altres titulacions de caràcter social. Des del curs 2011-2012, tercer des de la implantació del grau, la demanda de places (87 en 2011-2012, 105 en 2012-2013, 100 en 2013-2014 i 98 en 2014-2015) supera les places ofertes (80 cada curs) (evidència 3.1.3).

	2011-2012	2012-2013	2013_2014	2014-2015
Ràtio matrícules primer curs/80 places ofertades	0,96	1,23	1,21	1,22

Com podem observar, en els últims tres cursos acadèmics, la ràtio de matrícules/ofertes es superior a la unitat, la qual cosa reforça la sol·licitud que s'ha fet des del curs 2012-2013 d'una ampliació de 20 places sobre el límit ofert, per arribar a una oferta de 100. La demanda de sol·licituds dels darrers cursos i la possibilitat de poder-la ofertar (el centre pot cobrir aquesta demanda sense problemes, amb les instal·lacions i amb petits increments en els recursos actuals) ens fan valorar no mol positivament el nombre de places adjudicades.

L'alt percentatge d'estudiants de nou ingrés matriculats en primera preferència respecte dels estudiants de nou ingrés totals es manté estable (96,94 en 2014; 94 en 2013; 99,05 en 2012; 97,7 en 2011; 96,92 en 2010; 98,41 en 2009). Això ens indica que els estudiants que ens escullen tenen un interès en cursar els seus estudis en la nostra escola.

1.4 La titulació disposa de mecanismes de coordinació docent adequats.

Es realitzen tres reunions del quadre docent (direcció acadèmica, coordinador del TFG, coordinador de pràctiques i professors) al llarg de cada curs. Una reunió de preparació del curs. Una altra de tancament del primer semestre i obertura del segon i una última al final del curs (evidència 3.1.4).

En aquestes reunions es plantegen i revisen els objectius acadèmics i la planificació corresponent, es comuniquen instruccions i es revisa l'avaluació de cada semestre i del curs.

Paral·lelament, la coordinació entre els docents que imparteixen les assignatures desdoblades (que s'imparteixen també en anglès) és contínua amb els mateixos continguts (en llengües diferents) i les mateixes activitats (veure estàndard 4). La utilització conjunta del campus virtual facilita la coordinació entre els professors.

A totes les reunions de coordinació, que coincideixen amb las del professorat, es consensuen les relacions intrínseques entre els conceptes de les diverses assignatures del pla docent. Per exemple, s'insisteix en que la assignatura de Màrqueting de destinacions turístiques ha d'estar perfectament coordinada amb: Dimensió territorial del turisme, Dimensió econòmica del Turisme, Dimensió socio-cultural, Màrqueting, Destinacions turístiques i Planificació turística. El mateix es fa amb les assignatures que tracten el sector hotelier, el sector d'intermediació i les que tracten de la gestió del patrimoni i del guiatge turístic. Totes les assignatures s'han de reforçar amb els conceptes impartits en les assignatures instrumentals, com Comptabilitat, Tècniques informàtiques i comunicatives, Recursos humans, Atenció al client... (evidència 3.1.4).

Això fa que l'estudi del Turisme no sigui un conjunt de coneixements aïllats i a vegades no concordants entre ells sinó que formi un cos coherent aplicable directament al sector.

Hem constatat que les coordinacions entre les diferents assignatures són importants per que eviten les repeticions innecessàries dels conceptes tractats i faciliten als alumnes recordar els conceptes i eines i fomenten la seva utilització. Per comentaris dels alumnes (hem de recordar que la nostra institució és petita i facilita la interacció entre els diferents estaments) sabem que la coordinació no és tan perfecta com hauria de ésser. Per aquest motiu, malgrat que valorem la coordinació com positiva, a cada reunió de professorat s'insisteix en aquest tema.

Com hem esmentat, els alumnes tenen un paper important en la valoració de la coordinació entre les assignatures i el professorat. Mitjançant reunions, quan els alumnes les sol·liciten, individuals, de grups o de delegats, amb el director acadèmic o amb els mateixos professors, informen de les seves impressions sobre l'estat de les coordinacions. Al tractar-se de reunions no formals, i recordant la facilitat d'interacció entre tots els components de la nostra comunitat, no calen registres.

En el cas dels TFG, s'estableixen unes sessions informatives durant el final del tercer curs on s'explica la importància d'aquest treball com aglutinador de tots els conceptes apresos i com una reflexió de la preparació de l'alumne per integrar-se en el sector (evidència 3.4.3). En aquestes sessions es planteja que el tema escollit, dintre dels tres tipologies de treballs establertes (empresa, guiatge/informació i recerca) (evidència 3.1.8), ha de ser acceptat per un tutor i, posteriorment, pel coordinador del TFG. També s'estableix que hi ha d'haver un mínim de 7 tutories (periodificades durant l'any) (evidència 3.4.4) i les que calguin amb professionals del sector per temes específics, com per exemple Màrqueting, Comptabilitat, Estadística. Al final del curs, el tutor valora si el treball realitzat es susceptible de presentar-se a defensa, redactant un informe valorat pel tribunal.

En el cas de les pràctiques, el departament de borsa de treball i pràctiques de l'escola contacta amb empreses del sector turístic per oferir estudiants en pràctiques i ofertes laborals. És realitzen seminaris d'orientació, redacció de CV i presentació a entrevistes de feina. Els estudiants demanen l'empresa on poden fer practiques o bé informen de l'empresa en la qual les voldrien realitzar. En aquest moment, el tutor de pràctiques de l'escola l'hi entrega un conveni de col·laboració entre empresa i escola, que signen les tres parts implicades: alumne, centre i empresa (evidència 3.1.6). El tutor de pràctiques obté la valoració de les pràctiques realitzades mitjançant l'informe final redactat pel tutor de l'alumne a l'empresa on realitza les seves pràctiques (evidència 3.1.7). Valorem que el procediment de realització de les pràctiques és adequat i suficient.

Per totes les valoracions indicades podem establir que els mecanismes de coordinació com suficients i adequats.

1.5. L'aplicació de les diferents normatives es realitza de manera adequada i té un impacte positiu sobre els resultats de la titulació.

Les normatives utilitzades a CETA son: normativa del centre, normativa del TFG y normativa de pràctiques, evidencias 1.21, 3.2.1.5 y 3.6.8.5

La normativa del centre és pública en el següen enllaç:

<http://www.cetaedu.es/docs/NORMATIVA-UdG-GRADO.pdf>

La normativa s'entrega a tots els alumnes a començament de cada curs. L'alumne signa un comprovant de recepció de la normativa. Aquest registre s'arxiva a secretaria. La normativa s'aplica al llarg de tot el curs, tant a nivell acadèmic com administratiu. El seguiment de la normativa es permanent.

La normativa del TFG és pública en el següent enllaç:

<http://www.cetaedu.es/docs/normativa-grado-turismo-tfg-ceta.pdf>

El seguiment de la normativa del TFG es realitza mitjançant els fulls de firmes de les tutories.

La normativa del Pràcticum és pública en el següent enllaç:

<http://www.cetaedu.es/docs/Normativa-del-Practicum-I-II-Grau-en-Turisme-de-la-Universitat-de-Turisme-CETA.pdf>

El seguiment de la normativa del Pràcticum la realitzen els professors responsables de les pràctiques quan els alumnes les inicien, les realitzen i les finalitzen.

Estàndard 2: Pertinència de la informació pública

EVIDÈNCIES

CODIFICACIÓ	DESCRIPCIÓ	CONSULTA
3.2.1.1	Informe de seguiment.	Informes de seguiment: http://www2.cetaedu.es/docs/Informe_de_seguiment_2010.pdf http://www2.cetaedu.es/docs/Informe_de_seguiment_2011.pdf http://www2.cetaedu.es/docs/Informe_de_seguiment_2012.pdf
3.2.1.2	Taula continguts web CETA.	Document 3.2.1.2
3.2.1.3	Fitxes de les assignatures.	Web UdG-CETA: http://www.udg.edu/tabid/10104/Default.aspx?ID=3154G0109&language=ca-ES&IDE=505

3.2.1.5	Normativa del Treball de Final de Grau.	Web CETA: www.cetaedu.es/docs/normativa-grau-turisme-tfg-ceta.pdf www.cetaedu.es/docs/normativa-grado-turismo-tfg-ceta.pdf
3.2.1.6	Fulletó del procés de matriculació.	Document 3.2.1.6
3.2.1.8	Fulletó informatiu del Grau oficial en Turisme.	Web CETA: www.cetaedu.es/docs/ceta_triptico_catalan.pdf www.cetaedu.es/docs/ceta_triptico_castellano.pdf Document 3.2.1.8
3.2.2.1	Informe de seguiment del curs anterior.	Informe de seguiment: http://www.udg.edu/udgqualitat/Estudis/Seguimentdet%C3%ADtols/tabid/16265/language/ca-ES/Default.aspx
3.2.2.2	Marc VSMA.	Web UdG: www.udg.edu/udgqualitat/Presentaci%C3%B3/tabid/16235/language/ca-ES/Default.aspx
3.2.3.1	Enllaç al SGIQ.	Web UdG: http://www.udg.edu/udgqualitat/SistemaInterndegarantiadelaqualitat/SIGQa/laUdG/tabid/16273/language/ca-ES/Default.aspx

2.1. La institució publica informació veraç, completa i actualitzada sobre les característiques de la titulació, el seu desenvolupament operatiu i els resultats assolits.

La UdG publica a la seva web informació veraç, exhaustiva, actualitzada i pertinent sobre les titulacions.

Aquesta informació es troba de manera senzilla i accessible a partir de la plana principal de la UdG (www.udg.edu) i a l'apartat Estudia a la UdG. Per defecte apareix la informació dels graus i es pot accedir a la informació dels màsters i doctorats, al menú esquerre.

Les planes de tots els estudis estan estructurades de la mateixa manera amb una plana principal on es troba el menú per accedir als diferents apartats:

Graus

- ▶ Dades generals
- ▶ Em convé saber...
- ▶ Com puc accedir-hi?
- ▶ Tindrè sortides professionals?
- ▶ I si vull continuar estudiant?
- ▶ Professorat
- ▶ Pla d'estudis

Màsters

- ▶ Dades generals
- ▶ Objectius formatius
- ▶ Accés i admissió
- ▶ Sortides professionals
- ▶ Accés al doctorat
- ▶ Professorat
- ▶ Pla d'estudis

En aquesta plana també apareix un enllaç a la guia de matrícula on es troba informació completa de cadascuna de les assignatures de l'estudi: dades generals, grups, competències, continguts, activitats, bibliografia, avaluació i qualificació, observacions.

Pel que fa a la informació més general, L'Escola Universitària de Turisme CETA ha portat a terme als últims anys accions de millora de la informació, la difusió i la comunicació, dirigides als diferents col·lectius del centre implicats en les activitats acadèmiques i docents, de recerca, i també pels àmbits i agents de la societat que n'estiguin interessats, tal i com recollia la proposta de millora de l'últim informe de seguiment (evidència 3.2.1.1).

<https://aserv.udg.edu/dstitulacions/taulell/public/3154G0109>

La comunicació dels aspectes relacionats amb les característiques dels programes formatius, el seu desenvolupament operatiu i l'agregat dels resultats assolits amb les titulacions es realitza a través de diferents canals tenint en compte el marc temporal i les informacions rellevants pels diferents grups d'interès (alumnat, professorat, personal d'administració i serveis, visitants externs, empreses...).

- **L'espai web www.cetaedu.es**

- ✓ Representa l'eina i l'eix principal del procés de publicació de la informació i comunicació. Es tracta d'una informació veraç, exhaustiva, actualitzada i pertinent sobre el Grau en Turisme. Es poden trobar d'una manera senzilla i accessible a partir de la plana principal tots els espais específics amb els seus continguts per poder explicar-los de manera detallada.
- ✓ Aquesta taula (evidència 3.2.1.2) relaciona els diferents continguts amb la secció de la pàgina corresponent.
- ✓ **CETA News:** Espai on es poden consultar diverses notícies sobre el centre i el sector del turisme en general.
- ✓ A través del **Campus Virtual: La meva UDG**, la intranet de la Universitat de Girona, es pot accedir a cadascuna de les fitxes de les assignatures de l'estudi: Dades generals, competències, continguts, activitats, avaluació i qualificació, bibliografia, observacions... i també són públiques en aquest enllaç (evidència 3.2.1.3).

<http://www.udg.edu/tabid/10104/Default.aspx?ID=3154G0109&language=ca-ES&IDE=505>

Així mateix, el campus virtual és un vehicle de comunicació i d'informació a l'alumnat per part dels docents responsables de les assignatures a les que estan matriculats.

Igualment, el Web de CETA en el seu apartat "Grau en Turisme", al subapartat "Pla d'estudis", hi han enllaços directes per tal de facilitar l'accés a aquestes fitxes i poder consultar des de la nostra pàgina totes les assignatures que s'imparteixen al Grau.

<http://www.cetaedu.es/grado-universitario-en-turismo>

- ✓ **Normativa acadèmica:** En aquest document hi figuren les normes de comportament, d'ús de les instal·lacions, les normes acadèmiques, les que tenen caràcter administratiu i normes de gestió acadèmica, la normativa econòmica i el reglament de faltes i sancions. (evidència 3.2.1.4 1.21).

www.cetaedu.es/docs/normativa-udg-grado.pdf

- ✓ **Normativa del Treball de Final de Grau/Carrera (TFG/TFC):** Es tracta d'un dossier explicatiu on es recull tota la informació relativa a aquest tema: Calendari, acceptació, seguiment, normes de presentació etc. (evidència 3.2.1.5).

www.cetaedu.es/docs/normativa-grau-turisme-tfg-ceta.pdf

- **CETA disposa de comptes a diferents xarxes socials**

Linkedin, Twitter, Facebook i Instagram informen de diverses activitats d'orientació acadèmiques i professionals, entrevistes a testimonis d'alumnes i empreses, notícies d'especial interès, esdeveniments i novetats de l'escola. També tenim un canal a Youtube amb els vídeos de difusió de les titulacions, actes, *masterclasses*, etc.

- **Material imprès** que es facilita a tots els interessats:

Fulletó informatiu del Grau oficial en Turisme: S'especifica el pla d'estudis, les pràctiques i la borsa de treball, les beques europees ERASMUS+ i els motius per escollir CETA (evidència 3.2.1.8).

Fulletó del procés de matriculació: Informa de les passes a seguir per matricular-se a CETA, la documentació necessària, les condicions econòmiques i les beques i ajuts. (evidència 3.2.1.6). Aquesta informació també està disponible a la nostra pàgina Web:

www.cetaedu.es/docs/ceta_triptico_catalan.pdf

www.cetaedu.es/docs/ceta_triptico_castellano.pdf

- **Correu Electrònic**

Enviament regular de correus amb contingut administratiu, acadèmic, informatiu de les darreres notícies als diferents col·lectius implicats.

La informació que apareix a les eines virtuals és completa i actual, atès que es va revisant i actualitzant periòdicament pel Departament de Comunicació.

Com a proposta de millora (IAI/16/01: Revisió, actualització i traducció a l'anglès de la pàgina web de CETA) proposem oferir el nostre web amb anglès (actualment es pot consultar en castellà i català) per facilitar la informació a qualsevol col·lectiu estranger interessat en el nostre centre.

Pel que fa a les dades sobre el professorat i col·laboradors de l'Escola, es pot trobar informació relativa al seu perfil docent i investigador al nostre web. Les webs de UdG i CETA recullen els noms dels professors que imparteixen cadascuna de les assignatures durant el curs ("pla d'estudis", subapartat "Professorat") (evidència 1.5 a/b).

<http://www.udg.edu/tabid/10104/Default.aspx?ID=3154G0109&language=ca-ES&IDE=505>.

Estàndard 2.2. La institució garanteix un fàcil accés a la informació rellevant de la titulació a tots els grups d'interès, que inclou els resultats del seguiment i, si escau, de l'acreditació de la titulació.

A la informació sobre les titulacions que apareix a la web de la UdG s'hi accedeix de forma intuïtiva i lògica, com ja s'ha explicat. Els diferents grups d'interès (alumnat, professorat, personal d'administració i serveis, visitants externs, etc.) hi tenen, doncs, accés amb facilitat.

La informació està redactada i organitzada de forma que esdevé clara i llegible per a tots els grups d'interès. Així, no només s'hi accedeix amb facilitat sinó que la informació s'hi presenta amb precisió i sense ambigüitats, fet que en facilita una comprensió i interpretació ràpida i adequada.

A la pestanya CETA, apartat "Qualitat CETA", es poden trobar els indicadors de seguiment que es tenen en compte a l'hora d'elaborar l'informe de seguiment anual. Així mateix, els informes de seguiment també són accessibles mitjançant la web de la UdG (evidència 3.2.2.1).

http://www2.cetaedu.es/docs/Informe_de_seguiment_2010.pdf

http://www2.cetaedu.es/docs/Informe_de_seguiment_2011.pdf

http://www2.cetaedu.es/docs/Informe_de_seguiment_2012.pdf

Es pot trobar informació pública i accessible a partir de la plana web principal de la UdG, al menú de l'esquerra UdG Qualitat, on es poden consultar els processos definits en el Marc VSMA -Verificació, Seguiment, Modificació i Acreditació- (evidència 3.2.2.2).

www.udg.edu/udgqualitat/Presentació/tabid/16235/language/ca-ES/Default.aspx

Aquesta informació està disponible també en l'apartat de qualitat del web de CETA.

<http://www.cetaedu.es/ceta/calidad-ceta>

Tot i així es troba a faltar una informació més exhaustiva sobre els diferents informes que sorgeixen al llarg de la vida de la titulació. Es proposa una acció de millora en aquest sentit per tal d'ampliar la informació facilitada a tots els grups d'interès i per fer-ho de manera agrupada (IAI/16/01).

La UdG ha començat a treballar en aquest sentit i ja són disponibles els autoinformes i informes d'acreditació de les titulacions que ja s'han acreditat o estan en el procés. Es poden veure a la plana de Qualitat, a l'apartat d'acreditacions.

<http://www.udg.edu/udgqualitat/Estudis/Acreditaci%C3%B3det%C3%ADtols/tabid/22516/language/ca-ES/Default.aspx>

2.3. La institució pública el SGIQ en què s'emmarca la titulació.

La Universitat de Girona disposa de la plana UdG Qualitat (<http://www.udg.edu/udgqualitat>) que ofereix informació sobre la política de qualitat de la Universitat, els processos de verificació, seguiment i acreditació, i el Sistema de Garantia Interna de Qualitat.

Aquesta informació és pública i accessible a partir de la plana web principal de la UdG, al menú de l'esquerra UdG Qualitat (evidència 3.2.3.1).

En aquesta plana web es troba informació dels processos definits en el Marc VSMA (Verificació, Seguiment, Modificació i Acreditació).

L'enllaç directe al SGIQ és el següent:

<http://www.udg.edu/udgqualitat/Sistemainterndegarantiadelaqualitat/SIGQalaUdG/tabid/16273/language/ca-ES/Default.aspx>

En el moment en que el Centre disposi de la seva plana de qualitat, es podran trobar els procediments adaptats a la seva realitat en concret.

Igualment, també des del web de CETA, a través de l'apartat "Qualitat CETA", es pot consultar directament i de forma fàcil i clara tota aquesta informació ja esmentada.

<http://www.cetaedu.es/ceta/calidad-ceta>

DIMENSÍO	CONTINGUTS	ENLLAÇ
CETA	Benvinguda	http://www.cetaedu.es/ca/ceta/benvinguda
	CETA des de 1970	http://www.cetaedu.es/ca/ceta/ceta-des-de-1970
	Per què CETA?	http://www.cetaedu.es/ca/ceta/per-que-ceta
	UDG	http://www.cetaedu.es/ca/ceta/udg
	Investigació en Turisme	http://www.cetaedu.es/ca/ceta/investigacio-en-turisme
	Convenis	http://www.cetaedu.es/ca/ceta/convenis
	CETA News	http://www.cetaedu.es/ca/ceta/ceta-news
	CETABlog	http://www.cetaedu.es/ca/ceta/cetablog
	CETApeople	http://www.cetaedu.es/ca/ceta/cetapeople
	Coneix-nos	http://www.cetaedu.es/ca/ceta/coneix-nos
	Testimonis	http://www.cetaedu.es/ca/ceta/testimonis
	Galeria CETA	http://www.cetaedu.es/ca/ceta/galeria-fotografica-ceta
Qualitat	http://www.cetaedu.es/ceta/calidad-ceta	
GRAU EN TURISME	Informació general	http://www.cetaedu.es/grado-universitario-en-turismo/caracteristicas#informacion
	Normativa del Grau	http://www.cetaedu.es/docs/NORMATIVA-UdG-GRADO.pdf
	Requisits accés	http://www.cetaedu.es/grado-universitario-en-turismo/caracteristicas#requisitos
	Competències adquirides	http://www.cetaedu.es/grado-universitario-en-turismo/caracteristicas#competencias
	Pla d'estudis	http://www.cetaedu.es/grado-universitario-en-turismo/caracteristicas#plan
	Pràctiques i Borsa de Treball	http://www.cetaedu.es/grado-universitario-en-turismo/caracteristicas#practicas
	Sortides professionals	http://www.cetaedu.es/grado-universitario-en-turismo/caracteristicas#salidas
	Professorat	http://www.cetaedu.es/grado-universitario-en-turismo/profesorado
	Erasmus i intercanvis	http://www.cetaedu.es/grado-universitario-en-turismo/erasmus
		http://www.cetaedu.es/grado-universitario-en-turismo/intercanvis

	Preus TFG Pla d'acció tutorial	turismo/caracteristicas#precios http://www.cetaedu.es/docs/normativa-grado-turismo-tfg-ceta.pdf http://www2.cetaedu.es/docs/Pla_daccio_tutorial.pdf
SERVEIS	La nostra escola Empreses col·laboradores Forum Carreer Viure a Barcelona Bulats	http://www.cetaedu.es/ca/serveis/nostra-escola http://www.cetaedu.es/ca/serveis/empreses-col-laboradores http://www.cetaedu.es/ca/serveis/forum-career http://www.cetaedu.es/ca/serveis/viure-a-barcelona http://www.cetaedu.es/ca/serveis/bulats
CONTACTA	On som Sol·licitud d'informació Visita personalitzada Sol·licitud d'admissió FAQ's	http://www.cetaedu.es/ca/contacta/on-som http://www.cetaedu.es/ca/contacta/sol-licitud-informacio/lang/ca-ES http://www.cetaedu.es/ca/contacta/visita-personalitzada/lang/ca-ES http://www.cetaedu.es/ca/contacta/sol-licitud-admisio http://www.cetaedu.es/ca/contacta/faq
ALUMNI	Borsa de treball Veure el meu expedient	http://www.bolsa-trabajo.cetaedu.es/alumnos-bolsa-de-trabajo https://adas.udg.edu

Estàndard 3: Eficàcia del sistema de garantia interna de la qualitat de la titulació

EVIDÈNCIES

CODIFICACIÓ	DESCRIPCIÓ	CONSULTA
3.3.1	Manual del SGIQ	Enllaç a plana web Qualitat de la UdG
3.3.1.1	Model de l'enquesta de docència de Grau	Document 3.3.1.1
3.3.1.2	Model de l'enquesta de docència de Titulats	Document 3.3.1.1
3.3.2	Procediment de Disseny, modificació i extinció de la titulació	Enllaç a la plana web de Qualitat
3.3.2.1	Acta revisió enquestes docència	Document 3.3.2.1
3.3.2.2	Convocatòria Comissió de Qualitat	Document 3.3.2.2

3.3.3	Procediment de Seguiment dels resultats i millora de la titulació.	Enllaç a la plana web de Qualitat
3.3.4	Procediment d'Acreditació de titulacions	Enllaç a la plana web de Qualitat
3.3.5	Procediment de revisió del SGIQ	Enllaç a la plana web Qualitat
3.3.6	Acord de creació de la comissió de qualitat i aprovació dels seu reglament d'organització i funcionament	Enllaç al Butlletí oficial de la UdG
3.3.7	Reglament d'organització i funcionament de les estructures responsables de la qualitat dels estudis dels centres docents de la UdG	Enllaç al Butlletí oficial de la UdG
3.3.8	Corpus d'indicadors de la titulació	Enllaç a la plana web de Qualitat, Winndat Enllaç a l'aplicatiu d'indicadors, GPA
3.3.9	Informes de verificació	Enllaç a la plana web Qualitat
3.3.11	Pla de millores del centre.	Document 3.3.11 ACTUALIZAR
3.3.12	Enquestes internes.	Carpeta de documents en 3.4.2

3.1. El SGIQ implementat té processos que garanteixen el disseny, l'aprovació, el seguiment i l'acreditació de les titulacions

El SIGQ de la UdG va ser certificat per ANECA l'any 2010 (evidències 3.3.1 i 3.3.9). Consta de 29 procediments, cadascun dels quals disposa dels indicadors necessaris per mesurar la seva eficiència. Dels processos directament relacionats amb el seguiment i qualitat de la titulació en destaquem 3:

- **P2 Disseny, modificació i extinció de la titulació**, que recull la manera de procedir des de l'elaboració de la memòria de l'estudi fins a la seva publicació al BOE. El procediment descriu de forma clara les passes a seguir en el disseny i aprovació de les titulacions així com les responsabilitats de tots els agents que hi intervenen; (evidència 3.3.2). Aquest procediment va ser descrit i aprovat a l'octubre de 2010 i revisat i aprovat per la Comissió de Qualitat.

- **P4 Seguiment dels resultats i millora de la titulació**. Aquest procés va ser aprovat per la Comissió de Qualitat el 15/10/2010 i modificat per la CQ en la sessió 1/15 de 30/01/2015, seguint la nova *Guia per al seguiment de les titulacions oficials de grau i màster* (versió: 3.0 Novembre de 2014), que alinea els processos de seguiment i acreditació. El curs 2015-16 és el primer en què s'ha dut a terme els informes de seguiment del curs 2014-15 amb aquesta nova estructura. Amb tot, i com s'explicarà més endavant, el mes d'abril de 2016 la UdG ha introduït canvis addicionals al procés de seguiment per donar una major consistència al cicle de millora contínua dels ensenyaments. (evidència 3.3.3)

- **P28 Acreditació de titulacions**. Aquest procés va ser aprovat per la Comissió de Qualitat en data 18 de setembre de 2014. (evidència 3.3.4)

L'any 2010 el SGIQ de la UdG es va dissenyar com un sistema d'abast institucional i comú a tota la universitat, amb la voluntat de garantir una manera de procedir homogènia a tots els centres. El SGIQ de la UdG, plenament vigent, permet una organització alineada amb els

objectius de qualitat institucionals, per bé que la seva implantació efectiva a nivell del centre docent mostra aspectes a millorar. A diferència del plantejament que se n'havia fet fins ara, certament més ambigu, AQU Catalunya situa avui els centres docents com a principals òrgans responsables de la qualitat en el marc VSMA. AQU identifica ara també el SGIQ com la peça central dels processos de garantia de la qualitat a nivell de centre. Aquesta nova orientació fa necessari adaptar alguns dels procediments del SGIQ actual, més institucional, a la realitat específica del centre docent i, amb això, aconseguir una major implicació dels agents implicats en el seu desplegament. Per assolir aquest objectiu la UdG identifica el Pla de Millora com un element central (evidències 3.3.6 i 3.3.7).

Per fer la revisió dels processos del marc VSMA es compta amb la participació de tots els col·lectius universitaris implicats. Aquesta participació es planteja a nivells diferents.

En primer lloc, per mitjà dels òrgans responsables de la qualitat: la Comissió de Qualitat de la UdG (CQ) i les Comissions de Qualitat de Centres (CQC). La CQ de la UdG va ser creada l'any 2010 segons l'acord de Consell de Govern de la sessió 4/10 de 29 d'abril de *Creació de la comissió de qualitat (CQ) i aprovació del seu reglament d'organització i funcionament*. La CQ té una composició plural, que garanteix la participació activa dels diferents col·lectius: el rector (o vicerector que delegui), el vicerector amb competències de Qualitat, 2 membres externs, la gerent, 2 degans, 2 directors de departament, 1 director d'institut de recerca, 2 membres del personal docent i investigador, 1 membre del personal d'administració i serveis, 2 estudiants, el cap del Gabinet de Planificació i Avaluació.

Les unitats estructurals (centres docent, departaments i instituts), per la seva banda, tenien la seva pròpia Comissió de Qualitat, que vetllava per la qualitat dels estudis assignats a cada una d'elles. Posteriorment, i amb la finalitat d'adaptar les estructures de la Universitat als nous requeriments d'AQU Catalunya (2015), la Universitat va substituir les Comissions de Qualitat de les Unitats estructurals per una única Comissió de Qualitat de Centre docent, que abraça tots els estudis de grau i de màster vinculats al centre. Aquest canvi queda reflectit en el document *Reglament d'organització i funcionament de les estructures responsables de la qualitat dels estudis dels centres docents de la Universitat de Girona*, aprovat per la CQ en la sessió 2/15 de 20 d'abril i posteriorment pel Consell de Govern en la sessió 4/15 de 28 de maig.

Per tal de dur a terme aquestes funcions la CQ de centre docent està formada per:

- Degà/ana de la Facultat o director/a de l'Escola, que la presideix,
- La persona responsable dels processos de qualitat del centre (RespQ), que serà proposat i nomenat pel degà/ana o director/ora,
- Els/les coordinadors/ores de tots els estudis de grau i de màster del centre docent,
- Un/a professor/a de cada departament la docència majoritària del qual sigui en els estudis del centre,
- 3 estudiants de grau i 1 estudiant de màster dels estudis impartits al centre escollit pel Consell d'Estudiants i designat pel degà/degana o director/directora,
- 1 representant del PAS, les funcions del qual tinguin relació amb l'organització i la gestió de la docència del centre,

- Fins a un màxim de 3 representants d'organitzacions externes relacionades amb els estudis de grau i de màster del centre docent, a proposta del degà o director del centre docent,
- L'administrador/a de l'àrea d'estudis, que farà les funcions de secretari,
- Un membre del GPA (Gabinet de Planificació i Avaluació) nomenat pel Cap del Gabinet que assistirà a les reunions amb veu però sense vot.

Tot i que se'n poden consultar les funcions en l'acord esmentat, entre aquestes en destaquen dues: 1) Vetllar per l'acompliment dels requisits de qualitat en el Marc VSMA dels estudis organitzats en el centre docent; i 2) Vetllar per la qualitat del desplegament del SGIQ a nivell de centre docent, tenint en compte que una part dels processos que el SGIQ inclou són responsabilitat directa del centre docent i una altra són processos transversals de la Universitat, els quals seguiran necessàriament directrius comunes a tots els centres.

Per la seva importància, destaca el rol del responsable de qualitat del centre, que té com a funcions: 1) Coordinació, seguiment i millora dels processos de qualitat del centre; 2) Coordinació, seguiment i millora de la implantació del SGIQ a nivell de centre docent.

Les composició i funcions de la CQC i les funcions del responsable de qualitat del centre docent posen en evidència la participació activa dels diferents col·lectius implicats.

En segon lloc, la participació de tots els col·lectius implicats es garanteix a través dels instruments explicats a continuació en el subestàndard 3.2

En tercer lloc, remetem als diferents processos del SGIQ per veure igualment la participació dels col·lectius en cada un d'ells, segons cada cas. (evidència 3.3.1)

Finalment, la participació activa dels grups d'interès es promou per mitjà de tots els processos de comunicació i transparència vinculats al marc VSMA, amb procediments i períodes establerts de consulta directa i/o exposició pública d'informes i resultats (evidència 3.1.3).

Titulació	Procés	Resultat
	Verificació/Modificació/Acreditació	Positiu directe/ positiu amb informe previ/ desfavorable
Grau en Turisme	Verificació <u>Memòria verificada</u>	Positiu <u>veure informe</u>

Titulació	Procés	Any	Resultat	Nre recomanacions	Nre recomanacions resoltes	Nre dimensions		
	Acreditació/ Seguiment		Qualitat/ acreditat/amb condicions			Qualitat	Assolit	Condicions
Grau en Turisme	Seguiment	2010-11 2011-12 2012-13	No presentats a AQU					

El centre compta amb les dades de l'enquesta d'inserció laboral que realitza AQU. UdG realitza quatre enquestes de seguiment dels nostres alumnes. A més, es realitzen dues enquestes pròpies cada curs enfocades a l'àmbit acadèmic i a la inserció laboral dels titulats. A continuació, s'adjunten les fitxes d'aquestes enquestes (evidència 3.3.12).

Enquestes realitzades per la UdG:

CARACTERÍSTIQUES METODOLÒGIQUES DE L'INSTRUMENT I PROCEDIMENT	
Nom	Qüestionari d'opinió dels estudiants sobre l'actuació Docent del professorat (Enquestes de docència)
Instrument/procediment (Dimensions o ítems de satisfacció inclosos)	Enquesta Procediment d'anàlisi i administració de les enquestes de docència
Població (N total destinataris)	Tots els estudiants de grau. S'enquesten tots els professors que fan, com a mínim, 1,5 crèdits a l'assignatura
Percentatge de participació	Curs 2014-15 CETA 6,01%
Format del lliurament	Via web
Periodicitat	Semestral
<p>Valoració de la utilitat del procediment, de la significació de la mostra i de la periodicitat. Aspectes de millora. El procediment és útil ja que permet al professor detectar i corregir aquells aspectes en què no assoleix un índex de satisfacció adequat. Així mateix permet als responsables acadèmics tenir informació sobre l'actuació docent del professorat del seu centre o departament.</p> <p>La periodicitat és la correcta. L'aspecte de millora és l'índex de resposta, tema sobre el qual ja s'hi està treballant (IAI/16/03, Millora de l'índex de resposta, de la difusió dels resultats i de l'ús dels resultats obtinguts).</p>	

Nom	Enquesta de titulats.
Instrument/procediment (Dimensions o ítems de satisfacció inclosos)	Enquesta
Població (N total destinataris)	Tots els titulats de grau CETA 68
Percentatge de participació	Curs 2014-15 CETA 7%
Format del lliurament	Via web
Periodicitat	Anual
<p>Valoració de la utilitat del procediment, de la significació de la mostra i de la periodicitat. Aspectes de millora. El procediment és útil atès que ens permet conèixer dades de satisfacció un cop l'estudiant ja ha finalitzat els seus estudis i té una visió global del que ha estat el seu pas per la universitat. En ser una enquesta comuna a totes les universitats catalanes ens permet tenir dades comparables. La periodicitat és correcta. S'enquesta als titulats al mesos d'octubre-novembre de l'any en què s'han graduat.</p>	

Nom	Enquesta d'inserció laboral (AQU Catalunya)
-----	---------------------------------------------

	de la diplomatura de turisme. Disponible al web d'AQU en aquest enllaç
Instrument/procediment (Dimensions o ítems de satisfacció inclosos)	Enquesta
Població (N total destinataris)	Mostra de titulats de graus, màsters i doctorats CETA 39
Percentatge de participació	Darrer informe: CETA 64,10%
Format del lliurament	Via correu electrònic i telefònica
Periodicitat	Triennal
<p>Valoració de la utilitat del procediment, de la significació de la mostra i de la periodicitat. Aspectes de millora. El procediment és molt útil ja que ens permet tenir dades molt completes d'inserció i satisfacció d'una àmplia mostra de titulats. Les dades són comparables amb la resta d'universitats. S'implementa cada 3 anys, cosa que és correcte. En el cas dels màsters i doctorats, la massa de titulats és baixa i les dades no són tan significatives.</p>	

Nom	Enquesta del servei de biblioteca
Instrument/procediment (Dimensions o ítems de satisfacció inclosos)	Enquesta
Població (N total destinataris)	Edició 2009 Alumnes: 843/11812 Professors 233/1337 Edició 2014 Només alumnes 1996/12032 (sense centres adscrits)
Percentatge de participació	Edició 2009 Alumnes: 7,14 Professors: 17,43 Edició 2014 Alumnes 16,60
Format del lliurament	Electrònic
Periodicitat	Quinquennal
<p>Valoració de la utilitat del procediment, de la significació de la mostra i de la periodicitat. Aspectes de millora. El procediment és útil atès que permet tenir dades objectives de la satisfacció dels usuaris. En la segona edició el percentatge d'estudiants ha pujat i es considera correcte tot i que podria incrementar-se. La periodicitat està establerta en cada 5 anys període que es considera correcte.</p>	

S'han afegit com evidències el model de enquesta de docència de Grau (evidència 3.3.1.1) i el model de l'enquesta de docència de Titulats (evidència 3.3.1.2)

Enquestes realitzades per CETA:

CARACTERÍSTIQUES METODOLÒGIQUES DE L'INSTRUMENT I PROCEDIMENT	
Nom	Enquesta de docència
Instrument/procediment (Dimensions o ítems de satisfacció inclosos)	Qüestionari presencial
Població (N total destinataris)	340 alumnes
Percentatge de participació	41%
Format del lliurament	Informe

Periodicitat	Semestral
<p>Valoració de la utilitat del procediment, de la significació de la mostra i de la periodicitat. Aspectes de millora. La informació és útil ja que permet al professor detectar i corregir aquells aspectes en què no assoleix un índex de satisfacció adequat. Així mateix permet als responsables acadèmics tenir informació sobre l'actuació docent del professorat del seu centre o departament.</p>	

CARACTERÍSTIQUES METODOLÒGIQUES DE L'INSTRUMENT I PROCEDIMENT	
Nom	Enquesta de titulats (inserció laboral)
Instrument/procediment (Dimensions o ítems de satisfacció inclosos)	Entrevista telefònica
Població (N total destinataris)	47
Percentatge de participació	76,60%
Format del lliurament	Informe
Periodicitat	Anual
<p>Valoració de la utilitat del procediment, de la significació de la mostra i de la periodicitat. Aspectes de millora. La informació és útil atès que ens permet conèixer dades de satisfacció un cop l'estudiant ja ha finalitzat els seus estudis i té una visió global del que ha estat el seu pas per la universitat. La periodicitat és correcta.</p>	

3.2 El SGIQ implementat garanteix la recollida d'informació i dels resultats rellevants per a la gestió eficient de les titulacions, en especial els resultats acadèmics i la satisfacció dels grups d'interès.

Una de les darreres millores introduïdes en el model de qualitat de la UdG ha estat la uniformització de la **plana de qualitat** del centre docent, que inclou un apartat específic amb informació completa i exhaustiva sobre els **indicadors més rellevants** de les titulacions així com les **evidències necessàries** en els processos del marc VSMA. L'accés a aquesta plana, que actualment està encara en procés de construcció, és obert i universal (IAI/16/02, uniformització de la plana de qualitat del centre docent).

Quant als indicadors, i fins que la nova plana web no estigui plenament operativa, el centre docent té a la seva disposició un **corpus d'indicadors complet i actualitzat**, per mitjà d'un espai web dissenyat *ex professo* en el seu moment i que mostra els indicadors agrupats segons els estàndards d'acreditació. En aquest espai web el centre docent hi troba no solament les darreres dades de referència, sinó també la seva evolució i, en els casos en què pot ser de major interès, la desagregació de les mateixes.

Els estàndards *Sistema de Gestió Interna de Qualitat* i *Pertinència de la informació pública* no van acompanyats de cap indicador. Els altres quatre disposen de les dades relacionades amb:

- **Qualitat del programa formatiu:** oferta, accés, matrícula, perfil dels estudiants (procedència, notes tall, notes d'accés i vies d'accés)
- **Adequació del professorat al programa formatiu:** docència impartida per doctors, distribució per categories docents, professorat permanent, professorat acreditat, trams de docència i de recerca.

- **Eficàcia dels sistemes de suport a l'aprenentatge:** mitjana d'accessos al campus virtual per estudiant, satisfacció amb les tutories acadèmiques, pràctiques externes, mobilitat.
- **Qualitat dels resultats del programa formatiu:** taxes d'èxit, de rendiment, de graduació, d'eficiència, d'abandonament, satisfacció dels estudiants i inserció laboral.

Aquest corpus d'indicadors el calcula centralitzadament el Gabinet de Planificació i Avaluació, al qual el centre docent pot demanar en qualsevol moment altres indicadors rellevants. Si aquests indicadors addicionals esdevenen especialment interessants per a l'anàlisi de les titulacions es posen a disposició també dels altres centres docents.

La informació que contenen és coherent amb els requeriments del marc VSMA, però també són a la base d'altres decisions institucionals com per exemple el finançament ordinari anual de les unitats estructurals. La vinculació d'uns mateixos indicadors en la presa de decisions interna reforça l'interès dels centres en la millora dels seus resultats en el marc de la qualitat dels ensenyaments.

Recentment, l'abril de 2016, AQU ha publicat dos documents relatius als indicadors: l'un, *Evidències i indicadors mínims per a l'acreditació de graus i màsters*; l'altre, *Criteris per a l'acreditació "en progrés d'excel·lència" i "en condicions"*. Les novetats, tendents a la simplificació i homogeneïtzació dels indicadors, han fet que la UdG revisi el corpus d'indicadors editats en l'espai web acabat d'explicar i que en modifiqui també la seva accessibilitat: el nou corpus d'indicadors de què hem parlat en els paràgrafs inicials d'aquests subestàndards seran accessibles a la nova pàgina web de qualitat del centre. Aquesta voluntat de transparència està reforçada per la pròpia AQU Catalunya, que edita i publica els indicadors per a l'acreditació en el portal Winddat, amb informació procedent d'UNEIX (evidència 3.3.8).

Pel que fa a les **evidències**, la mateixa plana web de qualitat dels centres identifica, recull i ordena les principals evidències vinculades al marc VSMA: memòries i informes de verificació, informes d'acreditació, informes de seguiment, plans de millora, etc. Aquests documents principals són de fàcil localització perquè estan ordenats cronològicament amb la voluntat que, essent d'accés universal, tothom pugui copsar el moment en què es troba la titulació i el camí recorregut. Aquest espai inclourà les altres evidències preceptives en els processos del marc VSMA. Algunes d'aquestes evidències, per la seva pròpia naturalesa, seran accessibles només a través d'intranet.

D'entre totes les evidències es vol destacar les relacionades amb la satisfacció dels principals grups d'interès. La UdG disposa de diferents procediments per conèixer i valorar l'opinió dels diferents col·lectius.

En primer lloc, es recull la informació dels **estudiants** mitjançant el *Qüestionari dels estudiants sobre l'actuació docent del professorat* ("enquestes de docència"), que s'administra al final de cada semestre. Les dades obtingudes s'envien als professors afectats (de totes les assignatures que imparteixen), als degans (de totes les assignatures dels estudis impartits al centre, amb independència del departament dels professors implicats) i als directores de departaments (els resultats de totes les assignatures impartides pels professors del departament, amb independència de l'estudi de la docència). Durant el curs 2015-16 la Comissió de Qualitat de la Universitat ha activat tres grups de treballs per a l'anàlisi i millora d'aquest procediment clau,

de l'índex de resposta, de la difusió dels resultats i de l'ús dels resultats obtinguts. Cadascun d'aquests grups ha estat compost per un vicerector, que l'ha presidit, tres o quatre professors, un estudiant i un membre del GPA. (evidències 3.3.2.1 i 3.3.2.2) El nou procediment es posarà en marxa el primer semestre del curs 2016-17 (IAI/16/03, Millora de l'índex de resposta, de la difusió dels resultats i de l'ús dels resultats obtinguts).

Pel que fa a l'opinió dels **graduats** es disposa de dues fonts de dades principals:

- Enquestes als titulats del curs anterior. Aquestes enquestes es van posar en marxa l'any 2015 amb un qüestionari adreçat als titulats del curs 2014-15. Enguany ja disposem de dades de dues promocions de titulats.
- Dades d'inserció laboral i de satisfacció dels titulats segons la informació recollida en els estudis d'inserció laboral d'AQU Catalunya, que es porten a terme de manera triennial. Es disposa de dades de 5 estudis, essent el darrer de 2014 sobre la promoció de sortida de 2009-10. Cal tenir en compte però que les dades són sobre titulats de plans anteriors de diplomatura o llicenciatura i que en alguns dels estudis de darrera implantació no es disposa d'aquestes dades.

Referent a **ocupadors**, AQU Catalunya va portar a terme l'estudi *Ocupabilitat i competències dels graduats recents: l'opinió d'empreses i institucions*, que, tot i no donar dades desagregades de titulacions i Universitat, serveix tanmateix per copsar de manera general el grau de satisfacció dels ocupadors envers els titulats universitaris.

La visió dels **stakeholders** la Universitat de Girona la treballa en el marc dels Campus Sectorials. Un Campus sectorial és una plataforma facilitadora de la transferència de coneixement i tecnologia, està focalitzat en un sector socioeconòmic concret i es basa en la gestió de la demanda de coneixement. La seva missió és facilitar proactivament la relació entre les empreses i institucions del sector i la Universitat de Girona, sobre la base del coneixement mutu i la promoció i manteniment d'una relació continuada. Cada campus disposa de dues estructures externes clau: l'una, el Consell Assessor Sectorial (CAS), constituït per un grup reduït de persones escollides per la seva trajectòria professional i personal, totes elles externes a la universitat. El CAS esdevé un excel·lent fòrum de debat, que aporta visió estratègica independent, no influïda pels condicionants propis de les universitats, i que assessora l'activitat acadèmica del campus tant pel que fa a l'orientació i oportunitats de la recerca com en matèria de formació. L'altra, L'Agrupació sectorial (AS), que és el conjunt d'empreses i institucions del sector socioeconòmic. Tant amb el CAS com amb l'AS hi ha l'oportunitat de valorar els estudis de la UdG, els competències que aquests han de desenvolupar, l'anàlisi del mercat laboral del sector i la inserció laboral dels nostres titulats, etc.

La Universitat de Girona participa també en la **comissió d'enquestes d'AQU** amb l'objectiu de definir i implementar altres enquestes com les de satisfacció del professorat respecte del programa formatiu, les dels responsables acadèmics sobre el desplegament de les titulacions, etc. (IAI/16/04, implementar altres enquestes pel professorat i pels responsables acadèmics sobre el desplegament de les titulacions).

Pel que fa a la satisfacció dels estudiants amb els recursos materials i les instal·lacions docents, la Biblioteca efectua estudis periòdics (el darrer de 2014) per conèixer la satisfacció dels seus usuaris, tant de professors com d'estudiants. Queda pendent, però, establir la manera de conèixer l'opinió dels estudiants amb les instal·lacions més especialitzades com poden ser els laboratoris de pràctiques. (IAI/16/05, establir la manera de conèixer l'opinió dels estudiants amb les instal·lacions més especialitzades com poden ser els laboratoris de practiques).

Els resultats agregats d'aquestes enquestes també estaran disponibles en obert a la plana de qualitat del centre.

3.3. El SGIQ implementat es revisa periòdicament i genera un pla de millora per a la seva millora continua.

La UdG ha revisat en profunditat els procediments del marc VSMA i els instruments amb què els gestiona per tal d'ajustar-los a les noves orientacions d'AQU Catalunya relatives sobretot al seguiment i acreditació de titulacions i a la certificació del SGIQ (veure estàndard 3.1).

Des de la publicació dels diferents documents d'AQU Catalunya [*Guia per al seguiment de les titulacions oficials de grau i màster* (v. 3.0 Novembre de 2014), *Guia per a l'acreditació de les titulacions oficials de grau i màster* (v. 2.0 Novembre de 2014), *Guia per a la certificació de la implantació de sistemes de garantia interna de la qualitat* (Novembre 2015)], la UdG ha adoptat una visió integradora dels diferents processos relatius a la qualitat de la titulació, que queda resumida en els documents annexos (evidències 3.3.2, 3.3.3, 3.3.4 i 3.3.5).

S'entén que l'acreditació és la culminació d'un procés de seguiment i de millora contínua i que el SGIQ és l'instrument clau per vetllar pel desenvolupament qualitatiu de les titulacions. En el nou plantejament, el Pla de Millora resultat dels informes interns i externs de l'acreditació dels ensenyaments identifica i prioritza els objectius i les accions de millora a dur a terme a curt i mig termini. En el Pla de millora els responsables de qualitat del centre han de vincular els objectius i les actuacions de millora amb els procediments del SGIQ que hi estan més directament relacionats. Començant per aquelles actuacions més rellevants i sensibles del Pla, l'objectiu és revisar els procediments del SGIQ en paral·lel al desplegament de les actuacions de millora mateix. I aquesta revisió es fa amb una triple orientació:

- 1) transformar el SGIQ institucional en el SGIQ del centre docent, ajustat a les dinàmiques i a la realitat del propi centre;
- 2) fer-ho progressivament, en base a la intensitat i el ritme fixat en el Pla de Millora mateix;
- 3) vincular directament el SGIQ amb el Pla de Millora, de tal manera que, essent aquest darrer un document viu i dinàmic, també aquell esdevingui un document d'ús corrent pels responsables de qualitat del centre i els diferents col·lectius implicats en cada un d'ells.

La revisió del SIGQ amb l'orientació indicada és responsabilitat de la CQC del centre, que ha d'aprovar els procediments revisats, i de la CQ de la Universitat, que ho valida. En totes dues comissions es compta amb la participació dels diferents grups d'interès (IAI/16/06, revisar els

procediments del SGIQ).

Atesa la seva importància, entenem que l'acreditació és el moment idoni per replantejar d'arrel el cicle de qualitat de les titulacions. La idea és que **el Pla de Millora resultat del procés d'acreditació és el document sobre el qual pivota la millora de la qualitat del centre i dels estudis que s'hi imparteixen**. Per a això, el primer trimestre del 2016 s'ha revisat a fons el contingut i l'estructuració dels Plans de Millora, en base al següent plantejament. El Pla de Millora és...

- ✓ **Únic:** cada centre docent té el seu Pla de Millora, que és únic i abraça totes les titulacions de grau i de màster del centre docent, així com el procediments del SGIQ;
- ✓ **Completo:** el Pla de Millora es genera en el moment de l'acreditació dels estudis, però s'alimenta cada any amb els processos de seguiment i modificació de les titulacions;
- ✓ **Dinàmic:** el Pla de Millora, tot i subjecte a procediments de sistematització i aprovació regulars durant el curs acadèmic, està permanentment actualitzat atès que els responsables de les actuacions el poden anar informant quan creuen convenient;
- ✓ **Viu:** tenen accés al Pla de Millora i hi poden interactuar tots els agents responsables dels objectius i actuacions de millora i dels processos del SGIQ. El responsable de qualitat del centre és responsable també del treball coordinat dels agents implicats;
- ✓ **Exhaustiu:** el contingut del Pla de Millora conté tots els elements necessaris per identificar la procedència de les actuacions proposades i fer-ne el seguiment i valoració oportuns;
- ✓ **Rigorós:** les propostes de millora estan fonamentades en les valoracions fetes en els informes d'acreditació, seguiment i modificació dels estudis o en la revisió dels procediments del SGIQ;
 - ✓ **Sistemàtic:** l'estructura del Pla, prefixada per a tota la Universitat i traslladada a un aplicatiu web que en facilita la complementació i el seguiment, permet la total traçabilitat de les actuacions i el seu desplegament temporal: Mentre el Servei Informàtic no acabi el total desenvolupament d'aquest aplicatiu web, els plans de millora es gestionen per mitjà d'un llibre Excel (evidència 3.3.11);
- ✓ **Transparent.** tots els col·lectius tenen accés al Pla de Millora a través de la pàgina web de qualitat del centre.

Aquest pla de millora, que incorpora la revisió dels processos del SGIQ del centre, neix en el moment inicial de l'acreditació dels estudis, però és assumit de manera immediata per la Comissió de Qualitat del Centre i pels responsables de qualitat del centre. Considerem que aquest Pla de Millora és l'informe que dona compte de la revisió dels procediments del SGIQ del centre arrel de la reflexió sobre el seu funcionament.

La connexió entre el Pla de Millora i el SGIQ és clara. Les millores que es proposin en els procediments del SGIQ s'incorporen automàticament en el Pla de Millora del centre i, a la vegada, les accions de millora detectades en el marc VSMA comporten la revisió i actualització dels procediments del SGIQ. Aquesta visió de conjunt entre ambdós processos facilita avançar harmònicament en la ciclicitat de la millora contínua de les titulacions

Des del centre es realitza una anàlisi de les dades proporcionades pels informes de seguiment de cada curs, es detecten possibles necessitats, oportunitats i / o mancances i es plantegen i

gestionen les propostes de millora corresponents. Com és pot comprovar a la taula següent hi ha necessitats tancades degut a que no tenien una resolució molt complexa i en canvi d'altres que tenen uns requeriments que, per la seva pròpia naturalesa junt amb les característiques del professorat de l'escola, són de més difícil tancament.

En els cursos compresos entre 2010 i 2013, es van plantejar les següents millores:

Curs	Millora	Responsable	Resultat	Estat
2010-2011	Obrir grup de tarda	Departament Comercial	Satisfactori	Tancada
2010-2011	Promoure estudiants d'altres països, llatinoamericans	Departament Comercial	Satisfactori	Tancada
2010-2011	Promoure al professorat formació del campus virtual	Direcció Acadèmica	Satisfactori	Tancada
2010-2011	Millora qüestionaris interns de satisfacció incloent el campus virtual	Direcció Acadèmica	Satisfactori	Tancada
2010-2011	Incorporar el sistema d'enqüestació de la UdG	Direcció Acadèmica de cara a 2011-2012	Satisfactori	Tancada
2010-2011	Incrementar el % d'alumnes en grups mitjans, duplicant assignatures català/castellà/anglès.	Direcció Acadèmica de cara a 2011-2012	Satisfactori	Tancada
2011-2012	Continuar la labor de difusió dels estudis de grau en turisme y les seves sortides professionals (col·legis i instituts.)	Departament Comercial	Satisfactori	Tancada
2011-2012	Potenciar les visites informatives als coordinadors de batxillerat y tutors	Departament Comercial	Satisfactori	Tancada

2011-2012	Es duran a terme accions comercials per a aconseguir major presència a les xarxes socials	Departament Comercial	Satisfactori	Tancada
2011-2012	Incrementar el % d'estudiants que provenen de comarques allunyades del Barcelonès, incrementant número de visites, conferències i presentacions.	Departament Comercial	Satisfactori	Tancada
2011-2012	Per tal de incrementar els alumnes provinents de fora d'Espanya es potenciarà la participació en fires internacionals.	Departament Comercial	Satisfactori	Tancada
2011-2012	Complir i fins i tot ampliar els ràtios establerts en la qualificació del professorat. Es contractarà un major nombre de professors doctors acreditats i doctors.	Direcció Acadèmica	Insatisfactori	Oberta
2011-2012	Mantenir les altes taxes de rendiment acadèmic, dividir els grups nombrosos per millorar el rati professor-alumne (40 alumnes per grup)	Direcció Acadèmica	Satisfactori	Tancada
2011-2012	Dividir els grups de idiomes segons els nivells dels estudiants	Direcció Acadèmica	Satisfactori	Tancada
2011-2012	En la mesura del possible intentarem oferir a cada un dels cursos del nostre Grau com a mínim una assignatura que ofereixi la possibilitat de cursar-la en anglès	Direcció Acadèmica	Satisfactori	Tancada
2011-2012	Continuarem treballant per a incrementar la utilització del campus virtual, fent reunions amb el professorat	Direcció Acadèmica	Satisfactori	Tancada
2011-2012	Per tal de mantenir i superar el % d'alumnes que participen el programes de mobilitat, establirem nous acords amb diferents universitats i institucions d'altres països, es crearà un departament específicament internacional per incrementar contactes amb: Dinamarca, Noruega, Romania, Turquia, Suècia, Lituània, Xipre, República Txeca, Eslovènia i Regne Unit.	Departament Comercial	Satisfactori	Tancada

2011-2012	Treballarem al llarg del curs 2012-2013 amb l'objectiu d'incrementar la valoració mitjana dels professors que els que es situen per sota de la mitjana tinguin una millor valoració. Ens centrarem en tres línies concretes: metodologia, material utilitzat i atenció a l'alumnat, posant especial atenció en la coordinació de temaris, revisió de continguts i millora dels sistemes d'avaluació mitjançant la creació de petits grups de treball integrats pels professors de diferents àrees.	Direcció Acadèmica	Satisfactori	Tancada
2011-2012	Haurem d'esperar al curs 2012-2013 per tal d'obtenir dades d'inserció laboral dels graduats en turisme.	Departament de Pràctiques i Borsa de Treball	Satisfactori	Tancada
2012-2013	Aconseguir 150 estudiants de nou accés provinents d'estudis de batxillerat amb PAU superades i amb un CFGS superat. Farem arribar a la UdG una sol·licitud formal. Donarem a conèixer els estudis de Grau en Turisme i les seves sortides professionals mitjançant xerrades a escoles i instituts on s'imparteixen estudis de batxillerat i CFGS	Departament Comercial	Insatisfactori	Oberta
2012-2013	Mantenir i incrementar el nombre de xerrades i visites informatives sobre els estudis de Turisme i les seves sortides professionals amb centres educatius de batxillerat, CFGS, PIJ, AMPA, cases de cultura, jornades d'orientació universitària, consells comarcals, etc.	Departament Comercial	Satisfactori	Tancada
2012-2013	Millorar els continguts, el disseny i la navegació de la pàgina web de CETA	Departament màrqueting i comunicació	Satisfactori	Tancada
2012-2013	Incrementar la visibilitat de la marca CETA en xarxes socials.	Departament màrqueting i comunicació	Satisfactori	Tancada
2012-2013	Incrementar en un 80% el % d'estudiants que provenen de comarques allunyades del barcelonès	Departament Comercial	Acció afectada per la crisi econòmica	Tancada
2012-2013	Mantenir i incrementar els ratis establerts en la qualificació del professorat (percentatge del nombre de titulats i doctors acreditats). Sol·licitant a la UdG les Venies docents que calgui per mantenir i incrementar aquests	Direcció Acadèmica	Insatisfactori	Oberta

	ratis			
2012-2013	Mantenir les altes taxes de rendiment acadèmic: dividirem els grups grans en grups de 40 alumnes, oferint dos grups de matí i dos de tarda. Incrementarem el nombre d'aules i de docents. Dividirem els principals idiomes de la carrera en nivells d'idiomes. Oferirem a 2n, 3er i 4rt curs la possibilitat de cursar, per semestre i curs, com a mínim una assignatura en anglès.	Direcció Acadèmica	Satisfactori	Tancada
2012-2013	Afavorir i potenciar la formació en eines informàtiques d'ús generalitzat en el sector turístic. Es faran seminaris de formació en els programes Ulises i Amadeus. Mirarem de incorporar a 4rt curs dues optatives que ofereixin formació actual respecte l'ús d'aplicacions informàtiques al món dels hotels i de les agències de viatge.	Direcció Acadèmica	Satisfactori	Tancada

2012-2013	Augmentar el rati de graduats i disminuir l'elevat número de No Presentats en TFG. Es crearà una Comissió de 4 responsables que impartiran seminaris des de l'inici de curs per planificar la presentació formal d'un treball. Anàlisi de l'entorn econòmic on es vol implantar el projecte o idea referida a l'esmenat treball. Anàlisi de màrqueting i comercialització del projecte plantejat. Anàlisi econòmic –financer de la inversió i el seu entorn	Direcció Acadèmica	Satisfactori	Tancada
2012-2013	Incrementar l'ús del campus virtual entre professors. Organitzarem seminaris teòrics i pràctics adreçats al professorat. Establirem protocols de qualificació dels exercicis, treballs i activitats de cada assignatura.	Direcció Acadèmica	Satisfactori	Tancada
2012-2013	Obrir mercats per a fer més pràctiques a nivell internacional. Insistirem amb els contactes d'empreses que tenim a l'estranger. Visitarem cadenes hoteleres espanyoles que tinguin hotels fora d'Espanya (via e-mail i telefònica)	Departament de Pràctiques i Borsa de Treball	Satisfactori	Tancada

2012-2013	Aconseguir més pràctiques en sectors del turisme que han estat poc representats en els nostres ofertes (marítim, ferroviari, aeri, consultories, etc.)	Departament de Pràctiques i Borsa de Treball	Satisfactori	Tancada
2012-2013	Millorar l'accés dels nostres estudiants a la consulta d'ofertes de pràctiques i contractes laborals. Disseny d'una plataforma on-line específica	Departament de Pràctiques i Borsa de Treball	Satisfactori	Tancada
2012-2013	Impulsar nous acords de col·laboració amb escoles universitàries per a l'ampliació de països i destinacions Erasmus.	Departament Internacional	Satisfactori	Tancada
2012-2013	Incrementar la valoració mitjana dels professors. Es crearan petits grups de treball entre el professorat de les diferents àrees per a coordinar temaris, revisar continguts i millorar els sistemes d'avaluació.	Direcció Acadèmica	Satisfactori	Tancada
2012-2013	Incrementar els esforços per a aconseguir la inserció laboral del màxim nombre de titulats. Reforçarem els contactes professionals. Ampliarem els recursos del Departament responsable. Farem seguiment dels graduats a través de trucades telefòniques, mailings, enquestes, assistència a jornades i seminaris organitzats des de l'Escola	Departament de Pràctiques i Borsa de Treball	Satisfactori	Tancada

S'ha de comentar que en el curs 2014-2015 es varen complir els ratis establerts en el nombre de ECTS impartits pels doctores amb un 50,44% dels ECTS i un 61,55% dels ECTS impartits per doctores varen ésser impartits per doctores acreditats (evidència 1.17).

Estàndard 4: Adequació del professorat al programa formatiu

EVIDÈNCIES

CODIFICACIÓ	DESCRIPCIÓ	CONSULTA
3.4.1	Pla docent 2013-2014.	Document 3.4.1
3.4.1.1	Pla docent 2014-2015.	Document 3.4.1.1
3.4.2	Enquestes internes 2014-2015.	Carpeta de documents 3.4.2

3.4.2.1	Resumen de resultados de las encuestas sobre el profesorado.	Document 3.4.2.1
3.4.2.2	Resumen de resultados de las encuestas de satisfacción.	Document 3.4.2.2
3.4.4	Fulles de control tutories TFG	www.cetaedu.es/ docs/normativa-grado-turismo-tfg-ceta.pdf
3.4.5	Relació xerrades, seminaris, conferències.	Document 3.4.5
3.4.6	Sol·licituds d'acreditacions pendents.	Document 3.4.6
3.4.7	CV professors.	Document 3.4.7a/b/c

4.1 El professorat de CETA reuneix els requisits del nivell de qualificació acadèmica exigits per a les titulacions del centre i té provada experiència docent, investigadora i, si escau professional.

El professorat disposa de les qualificacions i reconeixements externs establerts, així com de l'experiència i dedicació adequada per a desenvolupar una formació de qualitat, com es pot comprovar en els resums dels seus currículums (evidències 3.4.1 i 3.4.7).

El claustre docent de CETA es format per 31 professors amb una dilatada experiència docent i professional, tots ells experts en les diverses àrees de coneixement i sectors de la indústria turística. La mitjana d'anys d'experiència en docència universitària es de 16 anys. Quinze d'aquests professors tenen una experiència docent de més de 20 anys. La experiència professional a les empreses és de 15 anys de mitjana, sent nou els que tenen una experiència de més de 20 anys. 14 docents han publicat articles i llibres, en total 373 articles i 73 llibres. La mitjana d'anys d'experiència investigadora dels nostres professors és de 9 anys amb un màxim de 19 anys (evidències 1.17 i 3.4.7).

És una prioritat per l'escola comptar amb professionals que tinguin experiència docent i que realitzin tasques de recerca (evidència 1.5 i 1.17). A CETA és fan tasques de recerca i divulgació en temes tan importants com la planificació turística, temes candents de conflictes turístics i temes de caire cultural com la distribució i organització museística a Catalunya (evidència 1.16).

La meitat dels professors són doctors que imparteixen el 54,78% dels crèdits de la titulació. Un 35% d'aquest doctors tenen assignats 24 crèdits, el que mostra una dedicació completa a la docència en la nostra institució, la resta aporten una visió pràctica i conjunta del sector i de les matèries que imparteixen en diferents escoles. Un 46,1% dels crèdits assignats als doctors són impartits per doctors acreditats. Aquest percentatge baix de crèdits impartits per els doctors acreditats s'ha produït perquè a última hora tres doctors van comunicar que no podien impartir les assignatures que tenien assignades. Si comptem que entre els doctors que imparteixen ECTS ni ha quatre que han sol·licitat l'acreditació (evidència 3.4.6), un d'ells la Dra. Ester Noguer, ja és acreditada, veiem que un 64,67% dels crèdits impartits pels doctors ho

són per doctors acreditats. CETA es compromet a respectar les ràtios establertes (evidència 1.17 i proposta de millora IAI/16/07).

Des de l'inici del desplegament del Grau, CETA ha proposat en cadascuna de les reunions del comitè de qualitat de l'escola una proposta de millora consistent en complir per excés les ràtios legals establertes. Degut a les característiques laborals del nostre professorat, no és fàcil mantenir les esmentades ràtios. Per aquesta raó hem plantejat una proposta de millora (IAI/16/07) per tal de contactar i contractar doctors acreditats amb experiència docent i professional. Així com promoure, amb cursos i suport necessari, que els doctors del nostre claustre s'acreditin i que els llicenciats es doctorin.

Tot això, sense perdre de vista que necessitem professionals destacats del sector que expliquin les seves experiències per a tal d'aportar una visió actualitzada de les activitats del "dia a dia" en el sector turístic.

Aquests professionals del sector imparteixen diverses xerrades, conferències i seminaris encaminats a completar els itineraris formatius dels alumnes i reforçar les competències relacionades amb la titulació. Estem molt satisfets dels professionals especialitzats que imparteixen conferències de reforç i acostament pràctic, sobretot en el tercer i el quart curs del grau (evidència 3.4.5).

Els estudiants estan altament satisfets amb la competència docent del professorat. La satisfacció dels estudiants de primer, segon, tercer i quart curs amb el conjunt del professorat i amb el de totes les seves assignatures queda evidenciada en les enquestes internes de satisfacció de CETA, que es realitzen abans de finalitzar cada semestre (evidències 3.4.2.1 i 3.4.2.2).

Les enquestes de satisfacció de la docència ens permeten conèixer el nivell de satisfacció dels alumnes respecte al professorat. Amb independència de l'enquesta que la UdG facilita mitjançant Moodle, a CETA es realitza una altra enquesta interna, cada semestre del curs acadèmic (evidències 3.4.2.1 i 3.4.2.2). El resultat de les enquestes realitzades en el curs 2014-2015 demostra que la valoració que fan els estudiants de la docència és molt positiva.

La participació en las enquestes de docència ha estat d'un 40,59%. La nota mitjana de valoració del professorat ha estat d'un 7,02. La valoració oscil·la entre el 3 i el 10. La valoració obtinguda a cadascun dels cursos ha estat:

Al primer curs, les puntuacions oscil·len entre 3 i 9, amb una mitjana d'un 6,48 i una participació de 46 alumnes que representa un 47% del total.

Al segon curs, els participants han estat 31, que representa un 35% del total, amb una puntuació mitjana d'un 7,9. Les puntuacions oscil·len entre 5 i 9.

Al tercer curs, les puntuacions oscil·len entre 5 i 10, amb una mitjana d'un 7,32 i una participació de 55 alumnes que representa un 62% del total.

Al quart curs de tarda, els participants han estat 6, amb una puntuació mitjana d'un 8. Les puntuacions oscil·len entre 7 i 8.

Valorem que aquesta progressió és l'adequada. En primer curs, bona part de les assignatures són de caràcter general i instrumental. En els cursos següents, l'alumne accedeix a continguts i competències de caràcter més professional. A mesura que l'alumne va coneixent el sector (i passant a cursos superiors), disposa de més elements de valoració i tendeix a valorar millor la docència rebuda.

A CETA el professorat que imparteix les assignatures obligatòries de primer curs fa especial èmfasi en el contingut conceptual de les bases del sector turístic així com de les eines necessàries per interpretar, analitzar i evolucionar en les diferents situacions del sector. Set dels deu professors del primer curs continuen la seva docència en les assignatures de segon, tercer i quart curs en matèries directament relacionades amb les que han impartit al primer curs, amb la qual cosa ens assegurem la traçabilitat dels conceptes. S'ha de remarcar que el 60% del professorat que imparteix assignatures al primer curs té una experiència en docència universitària superior als 18 anys. Quatre dels professors tenen la titulació de doctors, un d'ells és acreditat i un segon era en procés d'acreditació que ha resultat positiva (Dra. Ester Noguera) (evidències 1.5 i 1.17).

Com hem vist, al primer curs, la puntuació mitjana de valoració del professorat es d'un 6,48. Aquesta puntuació correspon a la dificultat d'homogeneïtzar els coneixements previs dels nostres alumnes, junt amb el caràcter introductor i instrumental de les assignatures impartides en aquest primer any. Per aquesta raó, durant el mes de setembre de cada curs es realitzen classes per a tal de homogeneïtzar els coneixements bàsics de càlcul (proporcions, gràfiques, equacions, canvis de divises...) i d'elaboració de documents (paginació, fonts, índex de continguts i d'il·lustracions, cites bibliogràfiques, bibliografia i webgrafia...).

El centre té establerts criteris adequats per a l'assignació de la supervisió dels TFG i de les pràctiques externes obligatòries (veure estàndard 5.1, subapartats 6. Tutorització del TFG i 4. Orientació per a pràctiques).

Els TFG són acceptats i en alguns casos recomanats pel coordinador de la assignatura que es un doctor acreditat, especialista en recerca i tutoritzats per professors especialitzats en les matèries implícites en el treball. S'estableix que hi ha d'haver un mínim de 7 tutories (periodificades durant l'any) (evidència 3.4.3) i les que calguin amb professionals del sector per temes específics, com per exemple Màrqueting, Comptabilitat, Estadística. Al final del curs, el tutor valora si el treball realitzat es susceptible de presentar-se a defensa, redactant un informe valorat pel tribunal. En cas de que el TFG presentat ofereixi dubtes sobre la seva viabilitat al tutor, aquest demana la valoració d'un comitè format pel coordinador de treballs i professors especialistes en el tema. Valorem positivament l'assignació i la supervisió dels treballs finals de grau.

En el cas de les pràctiques, el departament de borsa de treball i pràctiques de l'escola contacta amb empreses del sector turístic per oferir estudiants en pràctiques i ofertes laborals. Es realitzen seminaris d'orientació, redacció de CV i presentació a entrevistes de feina. El tutor de pràctiques obté la valoració de les pràctiques realitzades mitjançant l'informe final redactat pel tutor de l'alumne a l'empresa on realitza les seves pràctiques. Valorem que l'assignació de la supervisió es adequada i suficient (veure evidència 3.6.8.4).

La satisfacció dels estudiants respecte a les seves pràctiques és bona, així ho demostren les memòries entregades pels estudiants. Si el departament observa qualsevol problema inherent al bon funcionament de les pràctiques intenta remeiar-ho i buscar l'opció adequada per ambdues parts .

Com hem explicat, la interacció entre els alumnes i el professorat implicat en el TFG és constant. D'aquesta manera, els alumnes manifesten, informalment, la seva satisfacció envers el seguiment i l'ajut rebut. Volem formalitzar una enquesta en la que, a final del curs, els alumnes matriculats en les assignatures de TFG i Pràctiques valorin adequada i exhaustivament tots els aspectes relacionats amb les esmentades assignatures (IAI/16/08).

4.2 El professorat de CETA és suficient i disposa de la dedicació adequada per desenvolupar les seves funcions i atendre els estudiants.

El professorat que imparteix docència a la titulació del centre és adequat, suficient i compleix amb les característiques de les titulacions i el nombre d'estudiants.

Tal i com hem explicat i desenvolupat en el punt 3.4.1, un 40% dels professors del claustre docent imparteixen anualment 24 ECTS. La resta, un 60%, imparteixen entre 2 i 22 ECTS. Cadascuna de les matèries del Grau és impartida per un professor especialista, reforçat amb conferències i seminaris impartits per professionals. La ràtio entre ECTS (533) impartits i el professorat assignat (31) és de 17,19. Si relacionem el nombre d'estudiants matriculats (343) entre el nombre de professors, la ràtio és de 11,06. Si establim la ràtio entre estudiants de primer curs (72) i el nombre de professors per assignatures de primer curs (4), el resultat és d'un professor per 18 alumnes.

Els estudiants estan molt satisfets amb l'atenció del professorat en el seu procés d'aprenentatge. Valorem que la satisfacció de l'alumne amb les tutories acadèmiques en el curs 2014-2015 (evidència 3.1.3) va ser alta, amb una qualificació de 4,26 (sobre 5). Malgrat que sempre s'han habilitat hores de tutoria setmanals per cadascuna de les assignatures del Grau, durant el curs 2012-2013 es va produir un malentès en una de les assignatures del primer curs consistent en que una alumna va fer arribar una queixa al delegat de centres referent a que no hi havia tutories. Per evitar aquests possibles malentesos es va replantejar el mètode d'oferir tutories de cadascuna de les assignatures quan un estudiant ho sol·liciti personalment al professor. També si el professor considera necessari fer tutories individuals o grupals les convoca (veure estàndard 5).

4.3. La institució ofereix suport i oportunitats per millorar la qualitat de l'activitat docent del professorat.

Com centre adscrit a la UdG, CETA disposa de tots els serveis i departaments vinculats a donar suport a la qualitat de l'activitat docent. CETA posa a disposició de tot el seu personal i col·laboradors eines d'informació i comunicació que serveixen tant per a la relació i comunicació interna (professors, col·laboradores i alumnes) com externa (altres institucions etc.) i que són adients per desenvolupar l'activitat docent i reforçar la relació amb els alumnes (campus virtual, correu electrònic).

El servei de Recursos Humans la UdG és responsable de la gestió de tot el que fa referència a les persones que desenvolupen la seva activitat professional a la universitat, sigui dins l'àmbit acadèmic o bé dins l'àmbit de l'administració i serveis. Se n'ocupen també de qüestions vinculades a temes de desenvolupament i organitzatius (formació, desenvolupament competencial, valoració dels llocs de treball...), les relacions laborals i l'atenció i l'assessorament en matèria de personal a totes les treballadores i treballadors. A través de la intranet de la UdG s'accedeix a la informació que el Servei de Recursos Humans posa a disposició dels diferents col·lectius (InfoPDI, InfoPAS).

L'Institut de Ciències de l'Educació Josep Pallach (ICE) de la UdG ofereix suport i oportunitats per a millorar l'activitat docent del personal acadèmic en la mesura que es proposa els següents objectius formatius per al personal acadèmic de la institució:

- Col·laborar amb els centres i els òrgans competents de la Universitat per al progrés en la millora docent.
- Promoure espais de reflexió i debat sobre la millora i la innovació en docència.
- Facilitar l'aproximació i el coneixement de metodologies innovadores en docència.
- Desenvolupar i difondre materials de suport a la docència.

Per a la consecució dels esmentats objectius, aquest institut organitza un conjunt d'activitats de diferent tipologia: cursos i seminaris, xarxes d'intercanvi i les xarxes d'innovació docent (XID), assessorament i suport a projectes, jornades i congressos, postgraus, etc.

Aquestes activitats formatives poden ser d'oferta general i obertes a tot el personal acadèmic o bé poden respondre a una demanda concreta d'un centre, departament o grup de professors (existeix un formulari online en la mateixa web per a fer la demanda formativa en el moment que faci falta). Tot i que majoritàriament aquestes activitats són presencials, l'ICE promou la realització de cursos semi presencials i en línia referits a l'ús d'eines informàtiques i l'aplicació de les tecnologies de la informació i la comunicació a la docència. L'oferta programada per a les properes setmanes i mesos es comunica (via correu electrònic Newsletter ICE) a tot el personal acadèmic. Des de l'ICE es passen enquestes de satisfacció de les activitats als participants en les formacions.

Les xarxes d'intercanvi o Xarxes d'Innovació Docent (XID), coordinades per l'ICE, estan integrades per personal acadèmic de la UdG interessat a emprendre un procés de formació basat en la reflexió sobre la pròpia pràctica. Alguns exemples són: XID Aprenentatge Basat en Problemes, XID Aprenentatge Cooperatiu, XID Aprenentatge Reflexiu, XID Aprenentatge Servei, etc.

La UdG també disposa d'un Servei Llengües Modernes que ofereix serveis de suport als membres de la comunitat universitària: suport lingüístic (revisió i traducció de textos administratius, acadèmics i de recerca, per al PAS i PDI, informació sobre recursos lingüístics); formació (cursos generals i específics d'anglès, alemany, català, francès i espanyol per a estrangers, en modalitats presencials, semi presencials i virtuals), acreditació de coneixements d'idiomes (exàmens de Cambridge, exàmens oficials de llengua catalana i exàmens d'espanyol per el Instituto Cervantes); i promoció de les llengües (tàndems lingüístics, activitats culturals).

El personal de CETA també pot accedir al Servei de Biblioteques de la UdG, que ofereix formació periòdica d'introducció a l'ús de la biblioteca i a l'ús de les eines, serveis i recursos

d'informació especialitzats. La biblioteca de la UdG compta amb personal que dona suport a la docència i a la recerca i orienta al professorat en qüestions com la qualitat de la recerca, les acreditacions, les avaluacions, l'ús de les bases de dades, revistes digitals i altres recursos com són els gestor de referències Mendeley, els repositoris (DUGIDocs i DUGIMedia, TDX i RACO). Per altra banda, la biblioteca virtual permet accedir al portal de recursos lingüístics UdGBabel que aplega diferents recursos electrònics per a l'adquisició de competències transversals (aprendre la llengua anglesa, utilitzar correctament les tecnologies de la informació i la comunicació i comunicar-se de manera correcta tant oralment com per escrit).

El personal de CETA disposa d'oportunitats per millorar la seva qualitat docent i acadèmica. La UdG ofereix els programes de l'ICE, del servei de llengües, entre d'altres, sobre activitats formatives d'aplicacions digitals, d'utilització d'equipaments, de coneixements específics, de sistemes d'aprenentatge i de docència, de Moodle, i d'altres cursos a mida. Però l'oferta formativa i de desenvolupament del personal de la UdG només es fa a Girona i per tant, no és a l'abast dels PDI i PAS de CETA. Per aquesta raó, CETA incrementarà i sistematitzarà els seminaris (estàndard 5.2) impartits als seus professors en la utilització de la plataforma Moodle (IAI/16/09), així com un seminari d'introducció a la utilització dels serveis bibliotecaris de la UdG (IAI/16/10).

També es fomentarà la realització de cursos monogràfics sobre temes del sector turístic, impartits per professionals (IAI/16/11).

Periòdicament, s'envien articles de divulgació per tal d'incorporar-los a les activitats docents i es realitzen conferències relacionades amb la temàtica publicada (evidència 3.4.5).

Estàndard 5: Eficàcia dels sistemes de suport a l'aprenentatge

EVIDÈNCIES

CODIFICACIÓ	DESCRIPCIÓ	CONSULTA (documents en carpeta 3.5)
3.5.1	Saló de l'Ensenyament.	Carpeta de documents 3.5.1
3.5.2 a/b	Xerrades informatives 2014-2016.	Document 3.5.2
3.5.3	Jornades de portes obertes 2014-2016.	Document 3.5.3
3.5.4	Pla d'estudis.	Web CETA: http://www.cetaedu.es/grado-universitario-en-turismo#grado Web UdG: http://www.udg.edu/tabid/10104/Default.aspx?ID=3154G0109&language=es-es&IDE=505

3.5.5	Pla d'estudis, assignatures optatives.	Web CETA: http://www.cetaedu.es/grado-universitario-en-turismo
3.5.7	Empreses col·laboradores 2014-2015.	Document 3.5.7
3.5.8	Convenis de pràctiques curs 2014-2015.	Document 3.5.8
3.5.9	Borsa de treball CETA.	<u>Web CETA:</u> http://www.cetaedu.es/servicios/bolsa-de-trabajo
3.5.10	Valoració Fòrum 2015-2016 empreses.	Document 3.5.10
3.5.11	Valoració Fòrum 2015-2016 estudiants.	Document 3.5.11
3.5.12	Pràctiques i ofertes laborals 2014-2016.	Document 3.5.12
3.5.13	Programa ERASMUS.	<u>Web CETA:</u> http://www.cetaedu.es/servicios/erasmus/assignacion-erasmus
3.5.14	Alumnes PI-PII 14-15	Document 3.5.14
3.5.15	Enquesta d'inserció laboral 2014 CETA (GRAU)	Document 3.5.15
3.5.16	Enquesta d'inserció laboral 2014 AQU (diplomats)	Document 3.5.16

5.1. Els serveis d'orientació acadèmica suporten adequadament el procés d'aprenentatge i els d'orientació professional faciliten la incorporació al mercat laboral.

CETA entén que el seu pla d'acció tutorial s'inicia amb una adequada política de comunicació de la titulació i del centre. Conseqüentment, l'escola realitza en aquest sentit diverses activitats de comunicació i orientació, dirigides als alumnes interessats en els estudis de Turisme.

Posteriorment, l'estudiant de nou ingrés rep suport i és tutoritzat durant el seu procés de matriculació i ingrés en el centre. Més endavant, i un àmbit estrictament acadèmic, té a la seva disposició tutories en totes les assignatures, incloses les pràctiques i el Treball Fi de Grau, i suport i tutorització si decideix presentar-se a un programa Erasmus.

L'alumne disposa del suport i orientació de la nostra borsa de treball i el centre realitza un seguiment de la inserció laboral dels seus titulats.

D'altra banda, l'escola disposa d'indicadors (evidències), procedents de les seves enquestes internes, sobre la satisfacció dels alumnes i l'eficàcia d'aquests serveis.

Concretament, l'evidència 3.4.2 s'estructura en dos subevidències: 3.4.2.1 que resumeix la valoració del professorat i 3.4.2.2 que mostra el resum de la valoració dels serveis generals de

l'escola (utilització de la borsa de treball, valoració de les instal·lacions, de la secretària i de la recepció de l'escola.).

D'altra banda, la satisfacció amb la borsa de treball i pràctiques fa referència a la mostrada per les empreses en les seves memòries d'avaluació de les pràctiques. No estan digitalitzades, però si hi ha trazabilidad entre els informes i l'historial de pràctiques dels alumnes.

En las reunions semestrals del quadre docent s'exposen els comentaris del professorat pel que fa a l'orientació acadèmica als alumnes, al centre i a la coordinació de les assignatures.

Els components que conformen el Pla d'Acció Tutorial, no del tot sistematitzat, estan en constant evolució i adaptació a les necessitats dels estudiants. Per exemple, hem incorporat els desdoblaments de vàries assignatures que s'imparteixen també en anglès i impartim els idiomes en diferents nivells, adaptats al grau de coneixement dels alumnes.

La sistematització del pla d'acció tutorial de CETA (IAI/16/12), que es realitza sense una estandardització escrita, com element central de suport als estudiants en el procés d'ensenyament-aprenentatge al nostre centre, s'estructura en diverses etapes:

1. Informació prèvia a la matrícula.
2. Matrícula i ingrés en el centre.
3. Tutories acadèmiques.
4. Orientació per a pràctiques.
5. Erasmus.
6. Tutorització del TFG.
7. Borsa de treball.
8. Seguiment de la inserció laboral.

1. Informació prèvia a la matrícula.

Saló de l'Ensenyament

Cada any, CETA disposa d'un espai al Saló de l'Ensenyament. L'equip comercial i la direcció acadèmica proporcionen informació sobre el grau en Turisme i sobre el centre a estudiants i familiars interessats. En l'edició de l'any 2014 es van atendre 866 consultes; en el 2015, 943 y en el 2016, 725. Es realitza un informe (evidència 3.5.1), contemplant la segmentació per estudis dels estudiants atesos i s'analitzen els resultats de cada edició.

Xerrades d'orientació i conferències

Així mateix, al llarg del curs es realitzen una sèrie de xerrades d'orientació i conferències en diversos centres acadèmics, dirigides a alumnes de batxillerat i FP. En elles s'exposa el pla d'estudis, s'expliquen les sortides professionals dels estudis, es

respon a les preguntes o consultes dels alumnes i es lliura informació del centre als alumnes que la sol·liciten. En el curs 2015-2016 es van realitzar visites i xerrades a les quals van assistir 2.345 estudiants de 208 centres, de tota Catalunya (evidència 3.5.2a i 3.5.2b). En el curs 2013-2014 van assistir a aquestes xerrades informatives 1.342 alumnes de 118 centres i en el curs 2014-2015, 2.639 de 166. Com es pot veure, en els dos últims cursos hem incrementat substancialment el nombre de centres visitats.

Jornades de portes obertes

D'altra banda, el centre organitza cada curs una sèrie de jornades de portes obertes, dirigides a estudiants i familiars. Durant aquestes jornades, a més d'atendre consultes, es proporciona informació i es visiten les dependències de l'escola (evidència 3.5.3). L'any 2015 es va atendre a 126 persones en aquestes jornades i l'any 2014 a 127.

Visites al centre

Els estudiants i familiars interessats poden sol·licitar i realitzar una visita personalitzada al centre contactant per correu electrònic, presencialment o per telèfon. Les visites són ateses pel nostre equip comercial i acadèmic. El nostre afany de formació personalitzada ja comença abans de la incorporació de l'alumne. La qual cosa es un factor diferencial del nostre centre.

Pla d'estudis

El pla d'estudis està disponible per als alumnes a la web de la Universitat de Girona i al web de CETA (evidència 3.5.4). Al web de la UdG s'accedeix a informació detallada sobre continguts, competències, activitats, sistema d'avaluació i altres dades de les diferents assignatures del pla d'estudis.

<http://www.udg.edu/tabid/10104/Default.aspx?ID=3154G0109&language=es-es&IDE=505>

<http://www.cetaedu.es/grado-universitario-en-turismo#grado>

2. Matrícula i ingrés en el centre.

Matrícula

Una vegada que l'estudiant manifesta el seu interès per matricular-se al centre és convocat a una primera tutoria d'orientació general i a una segona en què se li orienta sobre el procés de matriculació. Així mateix, se l'informa i orienta en tot moment durant el procés de matrícula. Un cop matriculat, l'alumne rep la normativa del centre. Per a millorar la informació al estudiant matriculat i els processos generals del centre, s'elaborarà un document d'acollida i seguiment en el qual s'informi dels principals trets del centre (IAI/16/13).

Selecció de nivells d'idiomes

Un cop matriculat l'alumne, es realitza una prova de nivell d'idiomes, per ubicar-lo en el grup més adequat, en relació amb el seu coneixement de la llengua en qüestió.

3. Tutories acadèmiques.

Tutories

Els professors disposen de 30 minuts setmanals per assignatura destinats a l'atenció a l'alumne i a tutories acadèmiques relacionades amb el temari i les activitats d'avaluació. A més, els alumnes contacten amb els professors mitjançant el correu electrònic del centre i el campus virtual. Remarquem les tutories del TFG y del Pràcticum (veure també estàndard 4).

Donades les característiques del nostre centre, hem de mencionar l'estreta relació que s'estableix entre professors i alumnes. La dimensió del centre i el nombre d'estudiants faciliten una comunicació gairebé contínua. Els professors i el personal acadèmic atenen, de manera no reglada, múltiples consultes breus en aules, passadissos, sala d'informàtica i altres instal·lacions del centre. Els professors convoquen sessions especials per aclarir aquells temes que consideren que s'han de reforçar mitjançant exercicis, treballs, etc.

Desdoblaments

Moltes assignatures es "desdoblen" en dos grups que s'imparteixen en diferents llengües. Concretament, s'imparteixen també en anglès, a segon curs, sis assignatures de les nou del curs, és a dir, un 67%. En el tercer curs s'imparteixen sis assignatures de les vuit, és a dir, un 75% d'assignatures s'estan impartint anglès i en llengua vernaclea. El fet de que hi hagi desdoblaments implica un rati alumne-professor situat dintre dels paràmetres òptims de la docència, la qual cosa, evidentment, és positiva.

Optatives

En el segon semestre es realitza una sessió d'orientació per facilitar informació i orientació als alumnes del tercer curs sobre les optatives disponibles en quart. A més, al web de CETA es pot consultar també l'oferta d'optatives (evidència 3.5.5).

<http://www.cetaedu.es/grado-universitario-en-turismo#grado>

4. Orientació per a pràctiques.

Tradicionalment, al llarg de la seva trajectòria, CETA ha potenciat decididament els enfocaments pràctics dels estudis de Turisme i l'acostament dels alumnes al món professional.

Les ofertes de pràctiques (també les de la borsa de treball) provenen de 250 empreses col·laboradores seleccionades entre els diversos subsectors del turisme (evidència 3.5.7).

L'àrea de pràctiques (tant nacionals com internacionals) de l'escola assessora l'alumne sobre les ofertes més adequades als seus interessos, habilitats i al seu itinerari formatiu (evidència 3.5.9).

<http://www.cetaedu.es/servicios/bolsa-de-trabajo>

Valorem com una dada positiva que, des del curs 2012-2013, el 100% dels alumnes titulats hagin realitzat i superat les seves pràctiques externes (evidència ~~3.5.6~~ **3.1.3**).

<http://www.udg.edu/udgqualitat/Estudis/Seguimentdet%C3%ADtols/tabid/16265/language/ca-ES/Default.aspx>

Pel que fa a les tutories de pràctiques, és el coordinador de pràctiques qui exerceix les tasques d'observació, vigilància i garantia dels interessos dels estudiants. Fins a la data, el funcionament és l'adequat.

Com es pot veure en el estàndard 6 d'aquest informe en tractar de l'assignatura Pràcticum, les qualificacions obtingudes pels alumnes són altes. El 61,26% de les qualificacions obtingudes pels alumnes matriculats en aquesta assignatura en el curs 2014-2015 són superiors al set (notables i excel·lents). Això reforça la idoneïtat de la nostra docència.

Els alumnes que han realitzat pràctiques són en total 126, distribuïts entre la assignatura obligatòria Pràcticum I (87) i la optativa Pràcticum II (39) (evidència 3.5.14).

Valorem com un fet positiu que quasi un 50% dels alumnes que van realitzar Pràcticum I escullin com optativa Pràcticum II.

5. Erasmus.

CETA ofereix diverses destinacions en el marc del programa Erasmus als alumnes amb el nombre de crèdits superats necessari per demanar una plaça.

L'oferta de places amb els seus convenis amb altres universitats al voltant del món és molt extensa (evidència 3.5.13).

<http://www.cetaedu.es/servicios/erasmus/asignacion-erasmus>

Les àrees d'Erasmus i pràctiques internacionals realitzen un programa d'orientació dirigit als alumnes, examinant el seu nivell requerit de l'idioma, així com el seu interès i motivacions i proporcionant informació, tant dels procediments de diversa índole com dels països i ciutats destinació dels alumnes. També reben informació sobre el

programa d'estudis durant la seva estada a l'estranger i les possibles convalidacions. Així mateix, es faciliten a l'alumne consells per a la localització de la seva allotjament durant la seva estada fora.

Aquestes convalidacions són estudiades i aprovades per la direcció acadèmica i es dissenyen a partir de la informació proporcionada pels coordinadors del programa Erasmus dels diversos centres col·laboradors i de la informació proporcionada pels alumnes després de la seva estada a cada destinació. Les convalidacions s'estableixen exclusivament amb assignatures optatives del pla d'estudis, mai amb obligatòries o troncales.

Aquests programes només són accessibles als alumnes de tercer i quart curs.

Els alumnes procedents d'altres centres en el marc d'aquests programes reben informació sobre les assignatures que han de cursar i orientació per part dels coordinadors del programa. Poden optar per seguir les assignatures en anglès o castellà, en funció del seu nivell de coneixement d'aquesta última llengua. També reben informació d'utilitat sobre la ciutat.

Des del curs 2011-2012, en el qual el percentatge d'alumnes que van participar en programes de mobilitat va ser el 9,6%, aquesta xifra no ha deixat de reduir-se (8,8% el curs 2012-2013; 5,62% el 2013-2014) fins al 4,24% del curs 2014-2015 (evidència 3.5.6 **3.1.3**). Creiem que aquest descens és conseqüència de la difícil situació econòmica d'aquests últims anys, ja que els programes són atractius per als estudiants, però comporten un cost (viatges, allotjament, manutenció).

<http://www.udg.edu/udgqualitat/Estudis/Seguimentdet%C3%ADtols/tabid/16265/language/ca-ES/Default.aspx>

6. Tutorització del TFG.

En el segon semestre es realitza una sessió d'orientació per facilitar informació i orientació als alumnes del tercer curs sobre el plantejament del TFG. En el cas dels TFG, el coordinador de l'àrea autoritza els mateixos i, a partir d'aquest moment, els tutors elegits pels alumnes, acorden individualment amb ells les tutories corresponents.

En l'última reunió de seguiment i qualitat de CETA es va aprovar que els tutors de cada TFG han de realitzar un mínim de set tutories específiques durant el curs, a l'efecte d'assegurar que els treballs que es presentin a defensa davant el tribunal, per la seva avaluació, compleixin els requisits mínims establerts per a cada un dels tres tipus de treballs que es contempen: guies i rutes turístiques, investigació i empreses turístiques. Els mínims esmentats queda reflectits en la evidència 3.4.3.

A més cada alumne sol·licita tutories específiques per a aquelles matèries i temàtiques de rellevància suficient pel TFG que garanteixin al tribunal que un professor expert en la matèria ha supervisat i aprovat l'exposat. Les anomenem tutories creuades i s'evidencien mitjançant el registre 3.4.4.

Valorem aquest mecanisme d'orientació de una manera positiva, pensem que son suficients i adequats.

7. Borsa de treball.

La incorporació a la web de l'escola de la borsa de treball facilita un accés senzill a diverses ofertes. El sistema manté actualitzades les ofertes i l'alumne rep informació de forma personalitzada sobre elles (evidència 3.5.9).

<http://www.cetaedu.es/servicios/bolsa-de-trabajo>

En total s'han contactat més de 360 empreses de les quals 168 són noves d'aquest curs 2014-2015. Finalment és tanca el curs escolar 2014-2015 amb 107 ofertes laborals més i 105 ofertes de Pràctiques més que el curs 2013-2014 el qual suposa un increment d'un 57,35% d'ofertes laborals publicades i d'un 25,92% d'ofertes de pràctiques publicades. En total s'han cobert el 25,1% de les ofertes de pràctiques publicades i un 7% de les ofertes laborals publicades (evidència 3.5.12).

En els últims tres cursos, l'escola ha incorporat un *workshop* d'una jornada, el Fòrum Career, dirigit a tots els alumnes i titulats, per potenciar i facilitar l'apropament dels estudiants al món laboral. Es convida al Fòrum a una selecció de les empreses que col·laboren amb la borsa de treball del centre. Es realitza un seguiment de la satisfacció de les empreses assistents (evidència 3.5.10). Així mateix, es realitza un seguiment de la satisfacció dels estudiants que acudeixen a la jornada (evidència 3.5.11). En cada una de les edicions hi ha un intercanvi de informació entre els representants de les empreses, els representants del centre i professorat, en la última edició em pogut comprovar que diversos dels nostres titulats estan treballant a empreses punteres del sector turístic. Torna a reforçar l'acurada formació implementada en el nostre centre (les xifres d'inserció laboral es poden consultar al estàndard 6.4).

8. Seguiment de la inserció laboral.

Finalment, es duu a terme un seguiment de la inserció laboral dels titulats mitjançant dues vies: l'enquesta d'AQU i l'enquesta que realitza el centre. A més, els titulats pot utilitzar els serveis de la borsa de treball. L'alumne continua en molts casos vinculat al centre mitjançant la borsa de treball, cercant feina o, fins i tot, demanant alumnes de pràctiques per a les seves empreses o participant en la valoració comunicativa de l'escola. Hem de destacar que molts dels titulats encara tenen a l'escola familiars i amics personals als quals visiten i tant els professors com els responsables de borsa de treball s'interessen per la seva situació laboral (evidències 3.5.15 i 3.5.16).

5.2. Els recursos materials disponibles són adequats al nombre d'estudiants i a les característiques de la titulació.

Recursos materials:

Edifici:

Degut a que el curs 2014-2015 es van evidenciar importants carències en l'edifici situat a Carrer Aragó, 55 (carències amplificades per la massificació no selectiva de l'alumnat de l'escola de negocis amb la que compartíem espai), vàrem canviar d'ubicació i l'escola ha iniciat el curs 2015-2016 en un nou edifici, compartit amb l'Escola Superior Universitària ESART, situat al carrer Còrsega, 409.

L'escola utilitza 1.040 metres quadrats, distribuïts en quatre de les plantes de l'edifici. Les dues escoles comparteixen la recepció, de 100 m², els dos ascensors, vestíbul i instal·lacions comunes. La sala d'informàtica se situa en la primera planta. Totes les plantes disposen de dos lavabos. Tots els espais de l'edifici estan climatitzats.

Aules i despatxos: les aules són adequades a la demanda. L'escola disposa d'un total de 364 m², distribuïts en vuit aules, amb diferent capacitat. Totes elles disposen d'ordinador, projector i pissarra.

La escola disposa d'un despatx de direcció, un despatx, un despatx multifunció, per a ús acadèmic i comercial, una sala de reunions i una sala de professors.

Aula d'informàtica: de 127,60 m² equipada amb projector interactiu, pissarra i 40 equips informàtics, actualitzats al gener de 2016. Disposava de *software* especialitzat: Amadeus, Ulyses, ofimàtica.

Espais d'estudi: l'escola disposa de dues sales d'estudi a la primera planta, amb una superfície total de 30,15 m². Els alumnes disposen també d'un espai per a reunions de 24,97 m².

Sala d'oci: de 100 m². Actualment, s'estudia un projecte per disposar d'una cafeteria per als alumnes, comú amb l'escola ESART. Els alumnes disposen de tres màquines de distribució automàtica (*vending*).

Espai polivalent: l'escola disposa d'un espai polivalent de 100 m² que pot ser destinat a diverses funcions com ara actes, conferències, demostracions o esdeveniments (en aquest espai es va desenvolupar el Fòrum Career d'aquest any 2016).

Infraestructures tecnològiques: totes les aules estan dotades de projectors, pissarres digitals, connexió a Internet per cable, PC i perifèrics. L'edifici disposa de connexió sense fils (*wifi*).

Amb el canvi d'edifici em pal·liat algunes de les carències més apremiants com el nombre d'aules que podíem utilitzar, el funcionament de serveis com el WIFI, la sala d'informàtica i fonamentalment un espai més ampli i menys massificat que el que suportàvem els últims anys acadèmics.

Amb aquest canvi pensem que donem una resposta adequada en matèria d'equipaments i instal·lacions a les necessitats docents dels professionals de CETA i d'aprenentatge dels estudiants.

Campus virtual (*moodle*):

L'escola ha apostat decididament per la utilització i gradual incorporació del campus virtual com a recurs acadèmic i eina docent. La mitjana d'accessos per alumne segueix una tendència general d'augment, el que indica que la utilització de l'eina es va generalitzant.

Curs	Mitjana d'accessos
10-11	42,28
11-12	44,94
12-13	37,39
13-14	99
14-15	66,64

Entenem que les caigudes en els cursos 12-13 i 14-15 no alteren la tendència general i es deuen a la sortida de professors i a l'entrada de nous docents que necessiten un període d'adaptació a l'ús de l'eina. En qualsevol cas, tots els professors reben formació inicial sobre l'ús de la plataforma, tot i que no s'han portat registres d'aquestes accions (IAI/16/07, incrementar la utilització de la plataforma Moodle per part del professorat).

Biblioteca / centre de recursos:

Els alumnes de CETA (com tots els de la UdG) tenen accés al servei bibliotecari de la UdG en els seus tres centres: la biblioteca del campus del Barri Vell, orientada als estudis de les Facultats de Lletres, d'Educació i Psicologia i de Turisme i Relacions Públiques; la biblioteca del campus de Montilivi, orientada als estudis de les Facultats de Ciències, Dret, Ciències Polítiques, Ciències Econòmiques i Empresarials i l'Escola Politècnica Superior, i la biblioteca del campus d'Emili Grahit, orientada al estudis de Medicina i Infermeria. A més, els alumnes disposen d'accés a la biblioteca digital de la UdG. El centre no disposa d'indicadors sobre la utilització d'aquests serveis.

<http://www.udg.edu/Adrecesihoraris/tabid/11840/language/ca-ES/Default.aspx#Biblioteca del Campus del Barri Vell>

<http://www.udg.edu/Adrecesihoraris/tabid/11840/language/ca-ES/Default.aspx#Biblioteca del Campus de Montilivi>

<http://www.udg.edu/Adrecesihoraris/tabid/11840/language/ca-ES/Default.aspx#Biblioteca d Emili Grahit>

Els alumnes de CETA (com tots els de la UdG) tenen accés als serveis de l'Àrea de Biblioteques, Informació i Documentació (fins al 2013, CBUC), però el centre no disposa d'indicadors sobre la seva utilització.

Tot i que la informació sobre la utilització del CBUC i dels fons documentals de la UdG és pública (web de la UdG) i està a disposició dels alumnes, creiem que des del centre es pot incidir en aquesta informació, comunicant l'existència del recurs en la documentació que rep l'alumne durant la seva acollida, reflectint el recurs a la nostra web i afegint-ho a les eines i recursos de cada assignatura. També s'haurien d'incloure indicadors d'ús en les enquestes internes als alumnes (IAI/16/08, millorar la utilització de la Biblioteca de la UdG i del CBUC).

Degut a que el perfil dels estudiants i professorat és més adequat a les consultes virtuals, fomentem la utilització d'equips informàtics per a la recerca d'informació. Aquestes eines faciliten l'actualització de la informació. No obstant això, disposem d'un fons documental físic consultable al nostre espai bibliotecari.

Properament, en el segon semestre del curs 2016-2017, és previst canviar a unes instal·lacions més grans i dotades de espais de suport docent, biblioteca, aula d'informàtica, sales d'estudi i de reunions). L'espai previst per la biblioteca és de 100 m², la qual cosa permet la ubicació simultània d'uns 60 alumnes, superant el requisit de que un 10% dels alumnes matriculats pugui utilitzar la biblioteca de forma simultània.

També hem de remarcar que al aula d'informàtica es poden utilitzar 40 equips informàtics per a fer consultes bibliogràfiques i d'informació acadèmica.

Valorem aquestes eines com suficients i adequades a les necessitats dels nostres alumnes i professors.

Estàndard 6: Qualitat dels resultats dels programes formatius

EVIDÈNCIES

CÓDIFICACIÓ	DESCRIPCIÓ	CONSULTA
3.6.4	Fitxa assignatura, Dimensió sociocultural del Turisme.	Document 3.6.4
3.6.4.2	Evidències d'avaluació.	Carpeta de documents 3.6.4.2
3.6.4.3	Canvi de criteris d'avaluació i qualificació.	Document 3.6.4.3
3.6.5	Fitxa assignatura, Gestió del Patrimoni cultural.	Document 3.6.5
3.6.5.2	Evidències d'avaluació.	Carpeta de documents 3.6.5.2
3.6.6	Fitxa assignatura, Gestió de empreses d'allotjament i restauració.	Document 3.6.6
3.6.6.2	Evidències d'avaluació.	Carpeta de documents 3.6.6.2

3.6.7	Fitxa assignatura, Gestió de recursos naturals.	Document 3.6.7
3.6.7.2	Evidències d'avaluació.	Carpeta de documents 3.6.7.2
3.6.8	Fitxa assignatura, Pràcticum.	Document 3.6.8
3.6.8.2	Evidències d'avaluació.	Carpeta de documents 3.6.8.2
3.6.8.3	Canvi de criteris d'avaluació i qualificació.	Document 3.6.8.3
3.6.8.4	Informe tutor pràctiques.	Document 3.6.8.4
3.6.8.5	Normativa Pràcticum	Document 3.6.8.5
3.6.9	Fitxa assignatura, Treball Final de Grau.	Document 3.6.9
3.6.9.2	Evidències d'avaluació.	Carpeta de documents 3.6.9.2
3.6.9.3	Canvi de criteris d'avaluació i qualificació.	Document 3.6.9.3

Per analitzar aquest estàndard s'han seleccionat quatre assignatures obligatòries, representatives dels diferents cursos (s'han seleccionat una assignatura de primer curs, una de segon i dues de tercer, ja que les assignatures de quart són optatives). A més incloem el TFG i les pràctiques obligatòries. Creiem que les assignatures seleccionades són un exemple de les característiques d'un grau que es basa en un equilibri entre la formació teòrica i l'aprenentatge pràctic dels estudiants, tant a l'aula com a l'empresa (evidència ~~3.6.1~~ **3.5.4**).

Les assignatures seleccionades són les següents:

Dimensió sociocultural del turisme (primer curs). (6 ECTS)
Gestió d'empreses d'allotjament i restauració (segon curs). (6 ECTS)
Gestió de recursos naturals (tercer curs). (4 ECTS)
Gestió del patrimoni cultural (tercer curs). (4 ECTS)
Pràcticum. (12 ECTS)
TFG. (15 ECTS)

6.1. Les activitats de formació són coherents amb els resultats d'aprenentatge pretesos, que corresponen al nivell del MECES adequat per a la titulació.

Dimensió sociocultural del Turisme

En aquesta assignatura es presenten les principals teories sobre el turisme. S'analitzen els principals impactes socials i culturals de l'activitat turística, s'estudien les diverses tipologies turístiques i es desenvolupa un anàlisi de l'experiència turística.

<http://www.udg.edu/Guiadematricula/Dissenyassignatura/tabid/15700/Default.aspx?codia=3154G01002&codip=>

Dimensió sociocultural del turisme és una assignatura de 6 ECTS que forma part del pla d'estudis de primer curs. És divideix en tres blocs que s'ocupen d'estudiar a els impactes socials i culturals que genera l'activitat turística. La relació entre cultura i turisme, la imatge turística, eines d'interpretació sociocultural del turisme, la gestió dels fluxos turístics o a els efectes generats per la turistificació dels espais, són uns quants dels temes que és tracten al programa de l'assignatura.

El fet que l'assignatura compagini informacions teòriques amb casos reals ofereix l'oportunitat d'analitzar i reflexionar sobre la dimensió transversal del turisme i el seu caràcter evolutiu (adquirir coneixements bàsics de les disciplines que estudien el turisme, recollir i seleccionar informació de manera eficient, coordinar projectes de treball...) i d'aplicar els coneixements adquirits a l'àmbit de la gestió dels espais turístics.

Les activitats s'han dissenyat i es combinen per facilitar el domini de les competències tant generals de la titulació (nivell 2 MECES) com les específiques de l'assignatura.

Realitzant aquestes activitats, els alumnes han de desenvolupar les següents competències, relacionades amb l'assignatura: adquirir coneixements bàsics en les disciplines que estudien el turisme; recollir i seleccionar informació de manera eficaç i eficient; analitzar i reflexionar sobre la dimensió transversal del turisme i el seu caràcter evolutiu; analitzar a els impactes generats paper turisme; utilitzar la terminologia i el llenguatge dels diversos àmbits turístics.

Aquesta informació és accessible a l'alumne al campus virtual (evidència 3.6.4).

Gestió d'empreses d'allotjament i restauració

La assignatura analitza el funcionament operatiu de les empreses d'allotjament i restauració i proporciona a l'alumne claus pràctiques per a la seva gestió.

<http://www.udg.edu/Guiadematricula/Dissenyassignatura/tabid/15700/Default.aspx?codia=3154G01030&codip=>

Gestió d'empreses d'allotjament i restauració és 1 assignatura de 6 ECTS obligatòria que forma part del pla docent de segon curs. És divideix en cinc blocs que s'ocupen d'estudiar les àrees operatives d'aquest tipus d'empreses:

1. Organització de les empreses d'allotjament turístic.
2. Allotjament.
3. Restauració.
4. Manteniment.
5. Animació.

La assignatura està coordinada amb la resta d'assignatures del pla d'estudis relacionades amb l'allotjament turístic i la restauració:

Direcció estratègica d'empreses hoteleres (obligatòria, tercer curs).

Direcció hotelera (optativa, quart curs).

Introducció a la restauració (optativa, quart curs).

S'han coordinat temaris i continguts, de manera que els assignatures és complementin i componguin un itinerari específic format per les dues assignatures obligatòries (Gestió d'empreses d'allotjament i restauració i Direcció estratègica d'empreses hoteleres) i dues optatives (Direcció hotelera i Introducció a la restauració).

La assignatura ofereix l'oportunitat d'analitzar a fons les estructures bàsiques d'organització i gestió de les empreses d'aquest sector i els seus processos de producció, així com caracteritzar els diversos llocs de treball i les seves interrelacions. L'orientació pràctica de l'assignatura proporciona a l'alumnat els coneixements i competències necessaris per realitzar amb el màxim aprofitament pràctiques en empreses d'allotjament i restauració o relacionades. D'altra banda, s'exposen i transmeten coneixements imprescindibles per afrontar assignatures relacionades de cursos superiors.

Les activitats s'han dissenyat i es combinen per facilitar el domini de les competències tant generals de la titulació (nivell 2 MECES) com les específiques de l'assignatura (veure estàndard 6.2).

Realitzant aquestes activitats, els alumnes han de desenvolupar les següents competències, relacionades amb l'assignatura: prevenir i resoldre problemes, conflictes i prendre decisions; identificar i comprendre a els principals agents turístics; analitzar els impactes generats pel turisme; analitzar el funcionament i operativa dels diversos àmbits de l'activitat turística; analitzar les característiques i iniciatives de la direcció, gestió i planificació turística; utilitzar tècniques, mètodes i models bàsics de les disciplines turístiques.

Aquesta informació és accessible a l'alumne al campus virtual (evidència 3.6.6).

Gestió de recursos naturals

En aquesta assignatura, l'alumne coneix els recursos naturals, els seus tipus i la importància de la seva protecció per a l'equilibri ecològic. Així mateix, s'analitzen els usos dels diferents recursos naturals i les conseqüències mediambientals derivades de la seva utilització i es proporciona a l'alumne una visió general de les energies alternatives i dels seus inconvenients i les seves avantatges. Es revisa i coneix la ordenació jurídica dels recursos naturals al nostre país, comunitats autònomes i altres països.

<http://www.udg.edu/Guiadematricula/Dissenyassignatura/tabid/15700/Default.aspx?codia=3154G01034&codip=>

Gestió dels recursos naturals és una assignatura de 4 ECTS que forma part del pla docent de tercer curs. Es divideix en set temes que s'ocupen d'estudiar els recursos naturals des de la

importància que tenen per als éssers humans fins al marc jurídic de la llei del Patrimoni Natural i Biodiversitat a l'estat espanyol del 2007, són també plantejats com a recursos importants per al consum i pràctica turística:

1. La importància dels recursos naturals.
2. Recursos renovables i no renovables.
3. Introducció a les energies renovables.
4. L'esgotament dels recursos naturals.
5. El model d'implantació de l'espai natural: Turisme natural o verd.
6. Gestió dels recursos naturals espanyols.
7. Organismes de gestió dels recursos naturals

El fet que l'assignatura compagini informacions teòriques amb casos reals, junt amb la necessària coordinació amb altres disciplines com ara Dimensió territorial del turisme, Planificació turística, Destinacions turístiques i que aporta conceptes importants a altres disciplines com Turismes alternatius, ofereix l'oportunitat d'analitzar i reflexionar sobre la dimensió transversal del turisme i el seu caràcter evolutiu (adquirir coneixements bàsics de les matèries que estudien el turisme, recollir i seleccionar informació de manera eficient, coordinar projectes de treball...) i d'aplicar els coneixements adquirits a l'àmbit de la gestió dels recursos naturals.

Aquesta assignatura junt amb Dimensió Territorial del Turisme, Planificació Turística, Destinacions Turístiques i Màrqueting Turístic determinen el contingut i els conceptes de Màrqueting de Destinacions Turístiques.

Les activitats s'han dissenyat i es combinen per facilitar el domini de les competències tant generals de la titulació (nivell 2 MECES) com les específiques de l'assignatura (veure estàndard 6.2).

Realitzant aquestes activitats, els alumnes han de desenvolupar les següents competències, relacionades amb l'assignatura: seleccionar i utilitzar les tecnologies de la informació i la comunicació més adequades a cada situació, recollir i seleccionar informació de manera eficaç i eficient, prevenir i resoldre problemes, conflictes i prendre decisions, analitzar les implicacions ètiques del turisme, coordinar i liderar projectes de treball o altres activitats, analitzar els impactes generats pel turisme, analitzar el funcionament i el procediment dels diversos àmbits de l'activitat turística, analitzar les característiques i iniciatives de la direcció, gestió i planificació turística, llegir, comprendre i comentar textos científics.

Aquesta informació es accessible a l'alumne al campus virtual (evidència 3.6.7).

Gestió del patrimoni cultural

El patrimoni cultural es una eina testimonial de la cultura dels pobles. En aquesta assignatura s'analitzen els mecanismes de protecció i legislació per a la seva conservació envers generacions futures i s'estudia la importància de la gestió d'aquest llegat com a factor turístic.

<http://www.udg.edu/Guiadematrícula/Dissenyassignatura/tabid/15700/Default.aspx?codia=3154G01033&codip=>

Gestió de Patrimoni cultural és una assignatura de 4 ECTS que forma part del pla docent de tercer curs. Es divideix en cinc blocs que s'ocupen d'estudiar el patrimoni i les seves diferents manifestacions i espais en el sentit més ampli del terme (històric-artístic, natural, immaterial) plantejats com a recursos fonamentals que constitueixen la base del turisme. El seu concepte, història i evolució, conservació i gestió, difusió i interpretació, així com una aproximació a la museologia, són alguns dels temes que es tracten al programa de l'assignatura.

A més d'una aproximació teòrica, el fort component pràctic i creatiu que l'assignatura presenta (sortides de camp, estudi de casos pràctics, elaboració de projectes...) ofereix l'oportunitat d'aprofundir en diferents competències i d'aplicar els coneixements adquirits al llarg del curs en l'àmbit de la gestió del turisme cultural.

Les activitats s'han dissenyat i es combinen per facilitar el domini de les competències tant generals de la titulació (nivell 2 MECES) com les específiques de l'assignatura (veure estàndard 6.2).

Realitzant aquestes activitats, els alumnes han de desenvolupar les següents competències, relacionades amb l'assignatura: recollir i seleccionar informació de manera eficaç i eficient; prevenir i resoldre problemes, conflictes i prendre decisions; analitzar les implicacions ètiques del turisme; coordinar i liderar projectes de treball o altres activitats; definir objectius, estratègies i polítiques en el turisme; analitzar els impactes generats pel turisme; analitzar les característiques i iniciatives de la direcció, gestió i planificació turística; llegir, comprendre i comentar texts científics.

Aquesta informació es accessible a l'alumne al campus virtual (evidència 3.6.5).

Pràcticum

Les pràctiques en empreses turístiques són una de les assignatures més importants i significatives del Grau en turisme. Les pràctiques serveixen perquè l'alumne conegui de primera mà el món turístic i implica la capacitat de posar en funcionament els coneixements teòrics adquirits a l'aula i a partir de la seva tasca de recerca i investigació.

Pràcticum és una assignatura de 12 ECTS que forma part del pla docent de tercer curs. L'objectiu del Pràcticum és aconseguir que l'estudiant tingui una formació completa i que conegui de primera mà el món turístic i implica la capacitat de posar en funcionament els

coneixements teòrics adquirits a l'aula. L'estudiant ha de aconseguir mitjançant les practiques realitzades a l'empresa poder desenvolupar-se dintre del món laboral.

Abans de inicar el seu període de pràctiques, l'alumne rep i se li explica la normativa del Pràcticum (evidència 3.6.8.5).

Durant les seves pràctiques, l'alumne ha de desenvolupar i aplicar bona part de les competències pròpies del Grau. Així mateix, ha d'utilitzar i aplicar els coneixements estudiats en les diferents assignatures i ser capaç d'analitzar amb precisió els sistemes organitzatius, procediments i fluxos de treball de les empreses turístiques.

Les competències relacionades con la assignatura son las següents: prevenir i resoldre problemes, conflictes i prendre decisions; treballar en equip, establint aquelles relacions que més poden ajudar a fer aflorar potencialitats de cooperació i mantenir-les de manera contínua; tenir habilitat per a les relacions personals en qualsevol context i situació; analitzar les implicacions ètiques del turisme; comunicar-se oralment i per escrit; utilitzar la terminologia i el llenguatge dels diversos àmbits turístics; utilitzar tècniques, mètodes i models bàsics de les disciplines turístiques; avaluar la sostenibilitat de les pròpies propostes i actuacions.

Aquesta informació es accessible a l'alumne al campus virtual (evidència 3.6.8).

TFG

Aquesta assignatura té com a objectiu posar en pràctica tots els coneixements que s'han adquirit durant l'estudi de la carrera mitjançant un treball d'investigació d'un tema turístic a escollir per part de l'alumne però autoritzat per la professora responsable de l'assignatura. És un treball multidisciplinari en el que l'alumne ha de posar en pràctica totes les competències assignades.

TFG (Treball de Final de Grau) és una assignatura anual de 15 ECTS que es du a terme al darrer anys del grau. En realitat el TFG desborda l'àmbit d'una assignatura atès que l'alumne s'ha d'afrontar en solitari a un repte molt ambiciós que és dur a terme un projecte en el que ha de demostrar sobradament tots els continguts apresos durant el desenvolupament del grau. Amb l'ajuda i supervisió d'un tutor assignat a l'inici del projecte, l'estudiant ha de desenvolupar una idea novadora i amb valor afegit, determinar una metodologia i estructura a seguir, resoldre cada un dels apartats i elaborar unes conclusions. A més, el projecte ha d'assolir uns elevats estàndards de qualitat tant de continguts com de formalisme acadèmic. El darrer mes de cada curs, es realitza una sessió informativa d'orientació sobre el TFG, dirigida als alumnes de tercer curs. La primera setmana del curs es realitza una reunió amb els alumnes matriculats, s'explica el funcionament de l'assignatura i es lliura als alumnes la normativa del TFG (evidència 3.2.1.5).

La metodologia inclou el compliment d'uns terminis de lliurament al tutor dels diversos apartats del treball, un seguit de tutories addicionals amb experts, degudament signades i verificades pels tutors (evidència 3.4.4). En funció del treball escollit l'estudiant ha de desenvolupar un conjunt de competències, moltes de les quals estan fonamentades en treball autònom, per tal de superar amb èxit l'assignatura, bona part de les quals són cabdals per al

desenvolupament professional un cop finalitzat el grau. La defensa del treball davant d'un tribunal permet alhora desenvolupar unes competències relatives a la capacitat de síntesi de l'alumne i la capacitat de defensar un projecte verbalment davant experts en la matèria.

Les competències relacionades amb l'assignatura són les següents: analitzar, sintetitzar i interpretar en turisme, avaluar la pròpia activitat i el propi aprenentatge i elaborar estratègies per a la seva millora, recollir i seleccionar informació de manera eficaç i eficient, dissenyar propostes creatives, tenir iniciativa i esperit emprenedor, analitzar i reflexionar sobre la dimensió transversal del turisme i el seu caràcter evolutiu, definir objectius, estratègies i polítiques en el turisme, comunicar-se oralment i per escrit, analitzar els impactes generats pel turisme, utilitzar la terminologia i el llenguatge dels diversos àmbits turístics, tenir pensament lògic i esperit crític, llegir, comprendre i comentar texts científics, avaluar la sostenibilitat de les pròpies propostes i actuacions.

Aquesta informació es accessible a l'alumne al campus virtual (evidència 3.6.9).

Valorem la planificació, els continguts, les exposicions i les activitats de formació, de les assignatures seleccionades i de la resta de les matèries, com coherents i adients amb les necessitats del sector i dels estudiants.

6.2. El sistema d'avaluació permet una certificació fiable dels resultats d'aprenentatge pretesos i és públic.

En el desenvolupament de les assignatures, donat que en la documentació del moment no es podien establir marges d'acció en els pesos de les diverses activitats d'avaluació (tal i com es pot fer actualment) es va procedir a permetre un grau de flexibilitat al professor que li permetés adaptar les exigències a la programació anual que es fa. En el cas dels mòduls entre les diverses assignatures es busca cobrir els percentatges establerts.

Dimensió sociocultural del turisme

Es realitzen set activitats de formació contínua que inclouen cinc competències. Aquestes es reparteixen entre classes expositives i participatives; una presentació en públic (exposició individual o en grup), 15% de la nota; una prova escrita que computa el 25% de la nota, per avaluar els conceptes fonamentals del temari i cinc activitats de lectura i anàlisi de textos i d'estudis de cas, per aplicar de forma pràctica els coneixements adquirits, que representen el 55% de la nota. En darrer lloc, l'assistència a les classes suposa un 5% de la nota final. Es contempla també la possibilitat que l'estudiant s'aculli al sistema d'avaluació única a través d'una prova final que es correspon al 100% de la nota (evidències d'avaluació 3.6.4.2).

Amb la pràctica 1 (descripció d'una ruta de turisme cultural) es pretén que l'alumne assumeixi les competències d'adquirir coneixements bàsics en les disciplines que estudien el turisme i utilitzar la terminologia i el llenguatge dels diversos àmbits turístics.

Amb la pràctica 2 (resum de l'article "La ciudad fingida. Imágenes y promoción del turismo en Barcelona. Perspectiva histórica y cuestiones del presente") es busca que l'alumne adquireixi coneixements bàsics en les disciplines que estudien el turisme, analitzi els impactes generats pel turisme i que aprengui a utilitzar la terminologia i el llenguatge emprat en l'àmbit turístic.

Amb la pràctica 3 (estudi de la capacitat de càrrega d'un atractiu turístic) es cerca que l'estudiant, a més d'aprendre coneixements bàsics en les disciplines que estudien el turisme, sigui capaç d'analitzar i reflexionar sobre la dimensió transversal del turisme i el seu caràcter evolutiu.

Amb la pràctica 4 (descripció dels pros i dels contres de la popularització d'una destinació turística a partir de l'article "The vicious circle of tourism development in heritage cities"), cal que l'alumne aprengui a recollir i seleccionar informació de manera eficaç i eficient i també a analitzar els impactes generats pel turisme.

Amb la pràctica 5 (opinió personal de l'article "More pins on the map. Las prácticas y los discursos de los turistas americanos de viaje por la Europa Mediterránea") es busca que l'alumne segueixi adquirint coneixements sobre les disciplines turístiques i que es familiaritzi amb la terminologia turística.

Amb la pràctica 6 (recull de notícies de premsa relacionades amb el turisme cultural) cal que l'estudiant adquireixi les competències d'aprendre a recollir i seleccionar informació de manera eficaç i eficient, d'analitzar i reflexionar sobre la dimensió transversal del turisme i el seu caràcter evolutiu, i en darrer lloc, de valorar els impactes generats pel turisme.

Amb la pràctica 7 (prova escrita) es valora el grau de coneixements adquirits per l'estudiant al llarg del semestre.

Aquesta informació es accessible a l'alumne al campus virtual (evidència 3.6.4).

Arribats a aquest punt, cal esmentar que, tal com vaig acordar amb el cap d'estudis, pel curs vinent (2015-2016) es varen realitzar una sèrie de canvis en el sistema d'avaluació de l'assignatura Dimensió sociocultural del turisme. Aquests canvis es deuen al fet que s'ha vist la necessitat de donar més pes a les competències d'adquirir coneixements bàsics en les disciplines que estudien el turisme i d'analitzar els impactes generats pel turisme (evidència 3.6.4.3).

Gestió d'empreses d'allotjament i restauració

És realitzen sis activitats d'avaluació contínua que inclouen sis competències. Aquestes és reparteixen entre classes expositives i participatives, quatre qüestionaris *on line* en els quals es treballen els conceptes fonamentals de l'assignatura i altres dues activitats en les que s'apliquen de forma pràctica els conceptes estudiats (un exercici individual sobre facturació i control d'ingressos i un treball en grup). S'avalua també l'assistència. Les activitats d'avaluació

es ponderen de la següent manera: treball de grup, 10%; qüestionari tema 1, 10%; qüestionari tema 2, 15%; qüestionari apartat 2.3, 10%; qüestionari temes 3, 4 i 5, 30%; exercici individual, 20%. L'assistència a les classes és valorada en un 5% (evidències d'avaluació 3.6.6.2).

Tant en les activitats individuals com en les grupals es valoren la correcta integració dels continguts en les respostes, l'adequació de les respostes als escenaris i supòsits a avaluar, la redacció (incloent aspectes com ortografia i gramàtica), la claredat d'exposició, l'adequació als temps previstos d'exposició, la capacitat de síntesi i els aspectes formals inherents a la presentació de qualsevol projecte a l'àrea professional i universitària.

Amb la activitat 1 (treball en equip i presentació a classe d'un informe sobre un hotel singular) es pretén que l'alumne assumeixi les següents competències: analitzar les característiques i iniciatives de la direcció, gestió i planificació turística, analitzar els impactes generats pel turisme i prevenir i resoldre problemes, conflictes i prendre decisions.

Amb la activitat 2 (qüestionari individual sobre temes d'organització hotelera) es pretén que l'alumne analitzi el funcionament i el procediment dels diversos àmbits de l'activitat turística i analitzi les característiques i iniciatives de la direcció, gestió i planificació turística.

Amb les activitats 3 i 4 (qüestionaris individuals sobre l'organització i gestió de l'àrea d'allotjament en els hotels) es pretén que l'estudiant utilitzi tècniques, mètodes i models bàsics de les disciplines turístiques i analitzi el funcionament i el procediment dels diversos àmbits de l'activitat turística.

Amb la activitat 5 (exercici individual en aula sobre facturació i control d'ingressos) es pretén que l'alumne analitzi les característiques i iniciatives de la direcció, gestió i planificació turística.

Amb la activitat 6 (qüestionari individual sobre l'organització i gestió de l'àrea de restauració en els hotels) es pretén que l'estudiant utilitzi tècniques, mètodes i models bàsics de les disciplines turístiques.

Finalment, l'assistència a les classes expositives i interactives permet a l'estudiant utilitzar tècniques, mètodes i models bàsics de les disciplines turístiques i prevenir i resoldre problemes, conflictes i prendre decisions.

L'estudiant pot optar al sistema d'avaluació única a través d'una prova final que és correspon al 100% de la nota. Els criteris per seguir un o altre itinerari es comuniquen en l'inici del semestre, a través d'un missatge al campus virtual (es remet una còpia per correu electrònic a tots els alumnes matriculats).

Aquesta informació es accessible a l'alumne al campus virtual (evidència 3.6.6).

Gestió de recursos naturals

Es realitzen cinc activitats de formació continua que inclouen nou competències. Aquestes activitats es reparteixen entre classes expositives i participatives, tres pràctiques i una prova escrita.

Els criteris d'avaluació són els següents: prova escrita en la qual es treballen els conceptes fonamentals de l'assignatura, que representa el 25% de la nota; una pràctica escrita individual que val un 20% i dues Pràctiques escrites en grup que valen un 25%, en les que s'apliquen de forma pràctica els conceptes estudiats. Finalment, l'assistència i participació a les classes és puntuen amb un 5%. Es contempla també la possibilitat que l'estudiant s'aculli al sistema d'avaluació única a través d'una prova final que es correspon al 100% de la nota (evidències d'avaluació 3.6.7.2).

Amb la pràctica 1 (anàlisi del canvi climàtic i relació amb el turisme) es pretén que l'alumne assumeixi les competències següents:

- ✓ Seleccionar i utilitzar les tecnologies de la informació i la comunicació més adequades a cada situació.
- ✓ Recollir i seleccionar informació de manera eficaç i eficient.
- ✓ Analitzar les implicacions ètiques del turisme.
- ✓ Analitzar els impactes generats pel turisme.
- ✓ Llegir, comprendre i comentar texts científics.

Amb la pràctica 2 (aplicació de les energies renovables en un negoci o projecte turístic) es busca que l'alumne treballi en les competències següents:

- ✓ Recollir i seleccionar informació de manera eficaç i eficient.
- ✓ Coordinar i liderar projectes de treball o altres activitats.
- ✓ Analitzar el funcionament i el procediment dels diversos àmbits de l'activitat turística.
- ✓ Analitzar les característiques i iniciatives de la direcció, gestió i planificació turística.
- ✓ Prevenir i resoldre problemes, conflictes i prendre decisions.

Amb la pràctica 3 (creació d'una ruta de patrimoni natural) es cerca que l'estudiant, a més d'aprendre coneixements bàsics en les disciplines que estudien el turisme, sigui capaç de assolir les següents competències:

- ✓ Recollir i seleccionar informació de manera eficaç i eficient.
- ✓ Coordinar i liderar projectes de treball o altres activitats.

- ✓ Analitzar el funcionament i el procediment dels diversos àmbits de l'activitat turística.
- ✓ Analitzar les característiques i iniciatives de la direcció, gestió i planificació turística.
- ✓ Prevenir i resoldre problemes, conflictes i prendre decisions.

Amb la prova d'avaluació (prova escrita) es valora el grau de coneixements adquirits per l'estudiant al llarg del semestre.

Aquesta informació es accessible a l'alumne al campus virtual (evidència 3.6.7).

Gestió del Patrimoni cultural

Es realitzen sis activitats de formació continua que inclouen vuit competències. Aquestes es reparteixen entre classes expositives i participatives, dues sortides pràctiques, dues proves escrites, lectura i anàlisi de textos o audiovisuals i l'elaboració d'un treball de curs.

La assignatura se avalua mitjançant dues proves escrites que representen el 30% de la nota (15% cadascuna), en què es treballen els conceptes fonamentals de l'assignatura, i una sèrie d'activitats d'aplicació dels coneixements adquirits: un treball de curs individual o en grup que val un 20%, la realització de diferents exercicis que en total computen un 15% y dues sortides (una gestionada per l'alumne i l'altre guiada pel professor) amb posterior entrega de la memòria corresponent, que es valoren amb un total del 30%. Finalment, l'assistència i participació a les classes es puntua en un 5% (evidències d'avaluació 3.6.5.2)..

Pel que fa a l'avaluació per competències, els continguts de l'assignatura es relacionen estretament amb les competències que han d'adquirir els alumnes i que s'obtenen a través de diferents activitats d'avaluació contínua. Aquestes activitats són molt variades i adequades als objectius i competències que l'alumne va assolint gradualment:

1. L'assistència a unes classes presencials magistrals però també participatives, en les que es fan servir les noves tecnologies o suports audiovisuals, i en les quals la intervenció de l'estudiant és considera fonamental. Així, a més de l'exposició del temari per part del professor, es generen preguntes, debats o comentaris sobre notícies d'actualitat turística que enriqueixen la classe. Tot això permet desenvolupar competències com recollir i seleccionar informació de manera eficaç i eficient; prevenir i resoldre problemes, conflictes i prendre decisions; analitzar les implicacions ètiques del turisme; llegir, comprendre i comentar texts científics; definir objectius, estratègies i polítiques en el turisme; analitzar els impactes generats pel turisme o analitzar les característiques i iniciatives de la direcció, gestió i planificació turística.

2.- Sortida camp 1.

3.- Sortida de camp 2. En aquestes dues sortides pràctiques visitem diferents espais patrimonials. L'alumne a més d'assistir, ha de realitzar un treball de les mateixes. Una sortida la realitzen de manera autònoma els alumnes, individualment o en grup, seguint les pautes indicades pel professor ("Records de l'Exposició Universal de Barcelona de 1888 al Parc de la Ciutadella"). L'altra es fa amb el professor, qui els explica i els fa descobrir diversos llocs d'interès patrimonial a Barcelona ("El barri del Raval i les seves institucions patrimonials"). D'aquesta manera aprenen a recollir i seleccionar informació de manera eficaç i eficient; coordinar i liderar projectes de treball; definir objectius, estratègies i polítiques en el turisme; analitzar els impactes generats pel turisme o analitzar les característiques i iniciatives de la direcció, gestió i planificació turística.

4.- Dossier d'exercicis. Juntament amb el professor, l'alumne realitza la lectura o visionat i anàlisi de diferents articles i documents audiovisuals. Aquestes activitats es complementen amb l'entrega de comentaris escrits. Per tant, es desenvolupen competències tals com analitzar les implicacions ètiques del turisme; coordinar i liderar projectes de treball; definir objectius, estratègies i polítiques en el turisme; analitzar els impactes generats pel turisme o llegir, comprendre i comentar texts científics.

5.- L'alumne realitza un treball de curs, de forma individual o en equip. El tema d'aquest treball es basa en el temari de l'assignatura i es decideix entre els alumnes i el professor. Ha de seguir una metodologia científica. Aquest treball tracta de l'adequació i la posta en valor d'un espai patrimonial infravalorat que l'alumne proposa, per tal de convertir-lo en un recurs turístic visitable. Així doncs, d'una manera creativa, es posen en pràctica diversos aspectes tractats a classe i s'assoleixen competències com recollir i seleccionar informació de manera eficaç i eficient; prevenir i resoldre problemes, conflictes i prendre decisions; analitzar les implicacions ètiques del turisme; coordinar i liderar projectes de treball o altres activitats; definir objectius, estratègies i polítiques en el turisme; analitzar els impactes generats pel turisme; analitzar les característiques i iniciatives de la direcció, gestió i planificació turística o llegir, comprendre i comentar texts científics.

6.- Prova 1.

7.- Prova 2. Mitjançant aquestes dues proves de desenvolupament, en les que l'alumne pot consultar els apunts i el material disponible, el professor avalua els continguts exposats i treballats a classe alhora que s'exerciten diverses competències com recollir i seleccionar informació de manera eficaç i eficient; analitzar les implicacions ètiques del turisme; analitzar els impactes generats pel turisme o analitzar les característiques i iniciatives de la direcció, gestió i planificació turística.

Es contempla també la possibilitat que l'estudiant s'aculli al sistema d'avaluació única a través d'una prova final que es correspon al 100% de la nota.

Aquesta informació es accessible a l'alumne al campus virtual (evidència 3.6.5).

PRÀCTICUM

La assignatura de Pràcticum està dividida en diversos ítems i és el resultat de tot un procés que s'inicia amb l'assistència a un seminari d'orientació laboral i professional. Aquest seminari té l'objectiu d'oferir estratègies per a millorar el CV personal, així com la carta de presentació. Durant el curs 2014-2015, l'empresa Michael Page va realitzar el seminari "Com fer front a una entrevista de feina". Tanmateix, demanem a tots els estudiants que redactin el seu CV en format EUROPASS seguint les instruccions i amb la supervisió del departament.

El contingut del seminari pretén ser una eina més per ajudar al alumne a introduir-se al mercat laboral.

Una vegada l'alumne està realitzant les pràctiques a les empreses, aquestes s'avaluen mitjançant un qüestionari. L'alumne/a avalua la seva estada de pràctiques complimentant una memòria final personal. D'aquesta manera s'avaluen la tasca de l'alumne a l'empresa i els coneixements adquirits (evidències d'avaluació 3.6.8.2).

Els criteris d'avaluació tal i com es reflexa al disseny de l'assignatura són els següents:

Assistència a un seminari i al Fòrum (20% de la nota).

Activitats relacionades amb els seminaris: elaboració del CV (15%), valoració del esdeveniment Fòrum Career realitzat a CETA (15%) i puntualitat en l'entrega de documents (10%).

Avaluació per part de l'empresa de les 290 hores de pràctiques amb un qüestionari al que s'avaluen diferents aspectes del comportament, la capacitat de resolució de conflictes i l'activitat desenvolupada en la seva tasca de practiques per l'alumne (20%).

Avaluació per part de l'alumne de l'empresa mitjançant una memòria final de practiques a la que l'alumne ha d'explicar les tasques realitzades a l'empresa i valorar la seva experiència (20%) (evidències d'avaluació 3.6.9.2).

TFG

L'avaluació del TFG correspon a un tribunal de tres membres, experts en la matèria, determinat per l'escola. Aquest avalua en funció de dos aspectes: el contingut i la part formal del treball i la defensa per part de l'estudiant. Del treball s'analitzen continguts, estructura, desenvolupament dels apartats i la part formal del treball i en resulta una valoració del 70%.

En una segona fase, l'alumne ha de preparar i dur a terme una defensa del seu treball de 30 minuts davant del tribunal; la meitat de la defensa correspon a una exposició sintètica del treball en un format visual i l'altra meitat a la resposta a les diverses preguntes que formula el tribunal. Un cop acabada la sessió, es reuneixen els membres del tribunal i determinen la nota per consens en base al criteri de la ponderació (70% contingut / 30% presentació).

Les competències assolides a cada component que pondera la nota són les següents:

1. Contingut del treball: competències.

- 11. Dissenyar propostes creatives, tenir iniciativa i esperit emprenedor.
- 6. Recollir i seleccionar informació de manera eficaç i eficient.
- 24. Llegir, comprendre i comentar texts científics.
- 2. Analitzar, sintetitzar i interpretar en turisme.
- 17. Comunicar-se oralment i per escrit.

2. Defensa del treball: competències

- 17. Comunicar-se oralment i per escrit.
- 21. Utilitzar la terminologia i el llenguatge dels diversos àmbits turístics.
- 22. Tenir pensament lògic i esperit crític

Aquesta informació es accessible a l'alumne al campus virtual (evidència 3.6.9).

Al final del curs 2014-2015, el coordinador del TFG va plantejar un canvi en el sistema d'avaluació i qualificació per tal que la nota final del TFG fos més equitativa i es poguessin valorar correctament tots els paràmetres que componen el procés que contempla un Treball de Final de Grau, proposant la següent ponderació dels tres aspectes clau: valoració del tutor (treball), valoració del tribunal (treball) i valoració del tribunal (defensa) (evidència 3.6.9.3).

En quan al PRÀCTICUM i al TFG, els criteris d'avaluació són pertinents i amb garanties de fiabilitat, la informació és pública i integra tot allò referent al sistema d'avaluació.

6.3. Els valors dels indicadors acadèmics són adequats per a les característiques de la titulació.

Dimensió sociocultural del Turisme

Els resultats acadèmics 95 alumnes matriculats al curs 2014-2015 són francament positius i ens mostren que un 91,58% del total dels estudiants supera l'assignatura amb les següents qualificacions: 6,32% E, 58,95% N, 26,32% A. Un 8,42% no supera l'assignatura: 1,05% S i 7,37% NP (evidència 3.6.4.1).

EXCEL·LENT	2	3%
NOTABLE	43	57%
APROVAT	24	32%
SUSPENS	1	1%
NO PRESENTAT	5	7%
TOTAL	75	100%

MATI

EXCEL·LENT	4	20%
NOTABLE	13	65%
APROVAT	1	5%
NO PRESENTAT	2	10%
TOTAL	20	100%

TARDA

EXCEL·LENT	6	6,32%
NOTABLE	56	58,95%
APROVAT	25	26,32%
SUSPENS	1	1,05%
NO PRESENTAT	7	7,37%
	95	100,00%

Gestió d'empreses d'allotjament i restauració

Els resultats acadèmics dels 78 estudiants matriculats al curs 2014-15 són positius i ens mostren que un 96,15% del total d'estudiants supera l'assignatura amb les següents qualificacions: 1,28% MT, 2,56% EX, 50% NT, 42,31% AP. Un 3,85% (SP) no supera l'assignatura. Entenem que el sistema d'avaluació contínua facilita notablement l'aprenentatge de l'alumne i la consecució de bons resultats acadèmics (evidència 3.6.4.1).

MATÍ

MATRÍCULA D'HONOR	1	2%
EXCEL.LENT	2	3%
NOTABLE	34	55%
APROVAT	23	37%
SUSPENS	2	3%
TOTAL	62	100%

TARDA

NOTABLE	5	31%
APROVAT	10	63%
SUSPENS	1	6%
TOTAL	16	100%

MATRÍCULA D'HONOR	1	1,28%
EXCEL.LENT	2	2,56%
NOTABLE	39	50,00%
APROVAT	33	42,31%
SUSPENS	3	3,85%
TOTAL	78	100,00%

Gestió de recursos naturals

Els resultats acadèmics dels 105 estudiants matriculats al curs 2014-15 són molt positius i ens mostren que un 96,20% del total d'estudiants supera l'assignatura amb les següents qualificacions: 7,62% excel·lent, 65,71% notable, 22,86% aprovat. Un 1,90% no supera l'assignatura i un 1,90% té un no presentat en l'esmentat crèdit (evidència 3.6.4.1).

EXCEL.LENT	2	3%
NOTABLE	51	70%
APROVAT	18	25%
SUSPENS	1	1%
NO PRESENTAT	1	1%
TOTAL	73	100%

MATÍ

EXCEL.LENT	6	19%
NOTABLE	18	56%
APROVAT	6	19%
SUSPENS	1	3%
NO PRESENTAT	1	3%
TOTAL	32	100%

TARDA

EXCEL.LENT	8	7,62%
NOTABLE	69	65,71%
APROVAT	24	22,86%
SUSPENS	2	1,90%
NO PRESENTAT	2	1,90%
TOTAL	105	100,00%

Gestió del patrimoni cultural

Els resultats acadèmics dels 97 estudiants matriculats al curs 2014-15 són molt positius i ens mostren que un 94,85% del total d'estudiants supera l'assignatura amb les següents qualificacions: 8,25% E, 69,07% N, 17,53% A. Un 5,15% no supera l'assignatura: 3,09% S i 2,06% NP (evidència 3.6.4.1).

EXCEL.LENT	4	6%
NOTABLE	53	76%
APROVAT	8	11%
SUSPENS	3	4%
NO PRESENTAT	2	3%
TOTAL	70	100

MATÍ

EXCEL.LENT	4	15%
NOTABLE	14	52%
APROVAT	9	33%
TOTAL	27	100%

TARDA

EXCEL.LENT	8	8,25%
NOTABLE	67	69,07%
APROVAT	17	17,53%
SUSPENS	3	3,09%
NO PRESENTAT	2	2,06%
TOTAL	97	100,00%

Pràcticum

Els resultats acadèmics dels 87 estudiants matriculats al Pràcticum del curs 2014-15 són molt positius (82 aprovats) i ens mostren que un 94,25% dels alumnes de Pràcticum superen l'assignatura. Les notes (evidència 3.6.4.1) es distribueixen de la següent manera: 28 excel·lents (32,18%), 34 notables (40,23%), 19 aprovats (21,84%), 2 suspesos (2,3%) i 4 no presentats (3,45%).

EXCEL·LENT	18	29%
NOTABLE	26	42%
APROVAT	15	24%
SUSPENS	2	3%
NO PRESENTAT	1	2%
TOTAL	62	100%

MATI

EXCEL·LENT	10	40%
NOTABLE	9	36%
APROVAT	4	16%
NO PRESENTAT	2	8%
TOTAL	25	100%

TARDA

EXCEL·LENT	28	32,18%
NOTABLE	35	40,23%
APROVAT	19	21,84%
SUSPENS	2	2,30%
NO PRESENTAT	3	3,45%
TOTAL	87	100,00%

TFG

Els resultats acadèmics dels 90 estudiants matriculats al curs 2014-15 són positius i ens mostren que un 73% dels matriculats presenten el TFG. El 10% obtenen la qualificació d'excel·lent, el 26,67% notable, el 37,78% aprovat, mentre que només un 1,11% suspensen (evidència 3.6.4.1) i un 26,67% té un no presentat.

EXCEL·LENT	5	25%
NOTABLE	6	30%
APROVAT	9	45%
TOTAL	20	100%

Juny

EXCEL·LENT	2	3%
NOTABLE	18	26%
APROVAT	25	36%
SUSPENS	1	1%
NO PRESENTAT	24	34%
TOTAL	70	100%

Setembre

EXCEL·LENT	7	7,78%
NOTABLE	24	26,67%
APROVAT	34	37,78%
SUSPENS	1	1,11%
NO PRESENTAT	24	26,67%
TOTAL	90	100,00%

L'alt percentatge de bons resultats obedeix a la utilització del sistema d'avaluació continua, basat en el treball continu i en l'adquisició de les competències descrites pel MECES i en la proximitat entre alumnes i professors característica de la nostra institució.

Pel que fa al rendiment en els últims tres cursos acadèmics es pot constatar que s'ha mantingut pràcticament constatat al voltant del 0,92. La petita davallada del curs 2014 -2015 es deu a que el percentatge d'alumnes matriculats de TFG que no el van presentar va ser superior al dels altres cursos. Pel curs 15-16 s'han establert canvis en les tutories del TFG per tal de disminuir el percentatge de no presentats (veure apartat 6.2).

12-13	13-14	14-15
0,92	0,92	0,89

En quan a la ràtio d'eficiència dels darrers cursos és manté pràcticament constant i propera a l'1. Pensem que l'eficiència dels estudis és alta.

12-13	13-14	14-15
0,99	0,96	0,96

A la següent taula observem que la taxa de graduació a augmentat en els darrers cursos ja que s'han anat incrementat els alumnes que s'han matriculat i els alumnes que han acabat els seus estudis. Valorem l'augment com a positiu però estem treballant per a tal de que els alumnes presentin el seu TFG al finalitzar el seu quart any a l'escola (veure estàndard 6.2).

12-13	13-14	14-15
0,33	0,45	0,63

Les taxes de graduació un any després, mostren unes ràtios elevades que semblen reafirmar la incidència del treball final de grau en el retard de la graduació.

12-13	13-14	14-15
-	0,71	0,63

L'abandonament es baix i això ens permet reafirmar que els estudis són adequats al perfil del estudiants.

12-13	13-14	14-15
0,07	0,07	0,04

No obstant, en la propera taula, podem veure que l'abandonament en el primer curs és una mica més alt. Possiblement, un petit percentatge dels alumnes considera que no va escollir els estudis que li agradaven.

12-13	13-14	14-15
0,09	0,09	0,08

Valorem que la informació que es dona als futurs estudiant ajuda a que la taxa d'abandonament al primer curs és mantingui baixa.

En quan a la durada mitjana dels estudis, observem que és propera a 4 anys. Aquest valors concorden amb les taxes d'eficiència i indiquen que un percentatge no gaire elevat dels estudiants presenten el seu treball final de grau durant el proper curs acadèmic després de haver cursat quart. Estem treballant per a tal de que els alumnes presentin el seu TFG al finalitzar el seu quart any a l'escola (veure estàndard 6.2).

12-13	13-14	14-15

4	4,4	4,38
---	-----	------

6.4. Els valors dels indicadors d'inserció laboral són adequats per a les característiques de la titulació.

La taxa d'ocupació és del 0,95 i és manté constant al llarg del tres últims cursos acadèmics. En el actual entorn socio-econòmic valorem positivament aquests valors en l'ocupació dels nostres titulats

12-13	13-14	14-15
0,95	0,95	0,95

Tasas de paro por nivel de formación alcanzado, sexo y grupo de edad				
	Total		Educación superior	
	2015T4	2014T4	2015T4	2014T4
Ambos sexos				
De 20 a 24 años	42,52	48,88	34,14	38,07
De 25 a 29 años	27,57	29,77	20,23	22,65
Hombres				
De 20 a 24 años	41,93	49,27	33,23	37,63
De 25 a 29 años	28,85	30,25	20,61	23,88
Mujeres				
De 20 a 24 años	43,20	48,44	34,77	38,39
De 25 a 29 años	26,23	29,25	19,94	21,79

Fuente: INE

De les enquestes efectuades telefònicament pels responsables de borsa de treball i pràctiques als titulats (tant de grau com de diplomatura) del nostre centre és desprèn un alt percentatge d'ocupació en els que han contestat l'enquesta (evidència ~~3-6-2~~ **3.5.15**). Això denota una bona preparació en les persones que acaben el grau. Hi ha un percentatge, petit, de titulat que no busquen feina degut fonamentalment a que estudien altres graus o màsters.

CURS	TITULATS	ENQUESTATS	% ENQUESTATS	% TREBALLEN	% BUSQUEN FEINA	% NO BUSQUEN FEINA
2012-2013	65	40	61,53%	92,50%	5%	2,50%
2013-2014	83	66	79,52%	83,33%	8,43%	4,82%
2014-2015	47	36	76,60%	91,67%	6,38%	

De les mateixes dades podem veure el tipus de contractació en els titulats 2014-2015

TIPUS DE CONTRACTE (% DELS QUE TREBALLEN)	33	% TREBALL
FIXE	12	36,36%
TEMPORAL	19	57,58%
OBRA I SERVEI	1	3,03%
AUTÒNOM/A	1	3,03%

La taxa de contractes temporals realitzats pels nostres titulats (quasi un 60%) mostra la adequació dels estudis en un sector d'ocupació típicament temporal (evidència 3.5.15).

Si comparem les dues informacions mostrades, podem concloure que els titulats en els estudis que oferim tenen una taxa d'ocupació molt superior a col·lectius semblants d'altres estudis.

No hem realitzat una comparativa amb el grau d'ocupació d'estudis semblants degut a que les dades publicades per organismes oficials com l'INE només fan referència a titulats de diplomatures, la qual cosa origina que les comparacions amb els graduats no siguin conseqüents.